



Handicap- puljen

- Retningslinjer og gode råd

Indhold

Om Danske Handicaporganisationer - DH	6
Kom godt fra start	7
1. Om Handicappuljen	10
Samarbejde i Handicappuljen.....	12
Fattigdomsbekæmpelse og rettighedsbaseret udvikling.....	16
FN's Handicapkonvention.....	18
FN's Verdensmål.....	20
Danmarks udviklingspolitik.....	24
2. Det gode udviklingsprojekt	26
Udviklingstrekanten +.....	28
Folkelig forankring.....	36
Omkostningsniveau.....	39
Bæredygtighed.....	41
Partnerskaber.....	42
Dokumentation af resultater og læring.....	44
Indsatsens målgruppe.....	46
Oplysning.....	49
3. Betingelser for støtte	52
Forudsætninger for støtte til danske modtagerorganisationer.....	53
Forudsætninger for støtte til partnerorganisationerne i Syd.....	54
4. Støttemuligheder og vurderingskriterier	58
A: Fra idé til projekt.....	67
A1: Partneridentifikation.....	68
A2: Forundersøgelse.....	70
B: Udviklingsprojekter.....	73
B1: Mindre udviklingsprojekt.....	74
B2: Mellemstort udviklingsprojekt.....	74
B3: Stort udviklingsprojekt.....	78
B4: Samfinansiering af udviklingsprojekt.....	80
C: Supplerende indsatser.....	83
C1: Læring og udvikling.....	84
C2: Kursus og netværksaktivitet.....	86
C3: Kapacitetsanalyse.....	88
Handicapkompensation.....	90
Løn og andre omkostningsrefusioner.....	92
Evalueringskrav.....	93
5. Ansøgnings- og bevillingsprocedurer	94
6. Når indsatsen er bevilget	98
Ordforklaring	99
Indeks	104



Foto: Steven Achiam



Om Danske Handicaporganisationer - DH

Danske Handicaporganisationer
– DH er en interesseorganisation, som arbejder for at fremme vilkårene for personer med handicap og for at personer med handicap har samme muligheder som alle andre.

De **35 medlemsorganisationer** i DH har tilsammen over **330.000 medlemmer** og dækker alle typer handicap: bevægeshandicap, psykiske og kognitive handicap, kommunikationshandicap og varige, medicinsk behandlede handicap.

DH varetager fællesinteresser for alle medlemsorganisationerne.

Kom godt fra start

Når I skal i gang med at udvikle en international indsats, er der gode råd at hente i retningslinjerne for Handicappuljen.

Retningslinjerne er et vigtigt redskab til at udvikle en indsats og skrive en ansøgning. Læs dem derfor grundigt, når I skal ansøge Handicappuljen. I kan også bruge retningslinjerne som et opslagsværk og en guide undervejs i udviklings-samarbejdet.

Hvorfor engagere sig internationalt?

Med internationale partnerskaber kan I engagere jeres medlemmer på nye måder ved at tilbyde et større netværk, andre problematikker og spændende oplevelser.

Tre gode grunde til at engagere jer internationalt:

- Styrk jeres organisation i Danmark gennem internationale partnerskaber og den erfaring, I henter med hjem.
- Få nye perspektiver på det at leve med et handicap og oplev hvordan personer med handicap andre steder i verden arbejder for deres rettigheder.
- Støt personer med handicap i udviklingslandene med at engagere og organisere sig for at få indflydelse.

I ordforklaringen bagerst finder I en forklaring af ord og betegnelser, der ofte bruges i det internationale udviklings-samarbejde.

Handicappuljen ønsker at fremme det folkelige og frivillige engagement og rummer derfor muligheder for at støtte både små og store organisationer, organisationer med mere eller mindre erfaring i internationalt udviklings-samarbejde samt dem, hvor udviklingsarbejdet udføres af lønnet personale såvel som dem, hvor det udføres af frivillige.



I retningslinjerne kan I finde information om:

- Handicappuljens formål
- elementerne i et godt udviklingsprojekt
- kravene til den danske organisation og dens partner i Syd
- de forskellige støtteformer i Handicappuljen
- hvordan en ansøgning bliver vurderet
- hvad der sker, når en bevilling er givet.

Rådgivning i DH

I kan til enhver tid hente hjælp og vejledning hos DH's internationale rådgivere.

Rådgiverne har mange års erfaring med udviklingssamarbejde og projektmetoder og kan blandt andet hjælpe med at:

- forstå retningslinjerne og ansøgningsprocessen
- give faglig sparring på en projektidé eller et udkast til en ansøgning
- introducere relevante projekttekniske værktøjer
- komme godt i gang med projektet og forvaltningen af bevillingen, herunder kontrakt og udbetalingsanmodninger
- rådgive undervejs i projektforløbet, eksempelvis om økonomistyringen i projektet
- rådgive om midtvejsevaluering og afsluttende evaluering af et projekt
- hjælpe med at afslutte et projekt og komme videre i partnerskabet.

DH tilbyder rådgivning til alle organisationer, der søger Handicappuljen, uanset erfaringsniveau. Rådgivningen er uafhængig af bevillingsprocessen.

Hvis I har brug for særlig rådgivning eller støtte, eller ønsker at inddrage en rådgiver mere direkte i jeres ansøgningsproces eller i det ansøgte projekt, kan I kontakte DH for at høre mere.

Læs mere om DH's rådgivning og find kontaktoplysningerne på de internationale rådgivere på international.handicap.dk.



Ansøgningsfrister og krav

Ansøgninger **under 500.000 kr.** behandles løbende.

For ansøgninger **over 500.000 kr.** er der som udgangspunkt to årlige ansøgningsfrister. Find datoerne på international.handicap.dk. **DH skal have ansøgningen senest kl. 12.00 på ansøgningsdagen.**

Ansøgninger til Handicappuljen skal udarbejdes i et standardskema. Der findes et skema for hver af de forskellige typer ansøgninger, som kan downloades på international.handicap.dk.

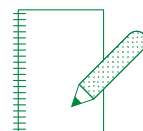
Alle ansøgninger skal udarbejdes på et sprog, som den danske handicaporganisation og partneren har til fælles, og derefter indsendes til DH på enten engelsk eller dansk.

Ansøgninger sendes per mail til ansogning@handicap.dk.



Foto: Timothy Chester

Nyttige værktøjer



DH udvikler løbende en række værktøjer og manualer til ansøgere af Handicappuljen, som kan være til hjælp i forbindelse med ansøgningsprocessen, og når projekterne efterfølgende skal gennemføres. De inkluderer blandt andet:

- Økonomistyringsmanualen gennemgår blandt andet alle hovedbudgetlinjer i DH's budgetformat og forklarer, hvilken type udgifter der kan inkluderes i en ansøgning.
- Værktøjer, der kan bruges til at udvikle projektet og skrive ansøgningen, eksempelvis om LFA, interressentanalyse, risikohåndtering, organisationsudvikling, monitoring og evaluering samt køn.
- 'Når projektet er bevilget' giver information om de administrative processer, der er forbundet med en bevilling.

Alle værktøjer og manualer findes på international.handicap.dk.

1. OM HANDICAP- PULJEN

Formålet med Handicappuljen er at understøtte de danske handicaporganisationers **samarbejde** med partnere i det **Globale Syd** med henblik på at **styrke** organiseringen inden for **handicapbevægelsen** og derigennem bidrage til at skabe **varige, positive forandringer** i levevilkår, deltagelse og inklusion for personer med **handicap**.

DETTE KAPITEL

Dette kapitel præsenterer Handicappuljen i DH. Kapitlet beskriver også de værdier og principper, der gør sig gældende for arbejdet i Handicappuljen, samt tilgangene bag - herunder FN's Handicapkonvention og de 17 Verdensmål for bæredygtig udvikling.

Handicappuljen i DH støtter internationalt rettighedsbaseret og fattigdomsbekæmpende udviklingssamarbejde. Puljen er finansieret af Udenrigsministeriet og er underlagt Danmarks udviklingspolitik.

Handicappuljens indsatser er baseret på partnerskaber mellem danske handicaporganisationer, eller organisationer associeret med den danske handicapbevægelse, og ligesindede partnere i det Globale Syd som den implementerende part.

Fælles for alle organisationer i både Nord og Syd er, at organisationerne er etableret og politisk drevet af personer med handicap og/eller deres nærmeste pårørende. Trods store forskelle i konteksten er det ofte den samme type barrierer, som skal overvindes, og de samme typer af indsatser, som skal til for at nedbryde barriererne.

De danske handicaporganisationers tillægsværdi består først og fremmest i en mangeårig organisatorisk erfaring, unik og relevant specialviden og egen oplevelse af, hvad det vil sige at leve med en funktionsnedsættelse samt ikke mindst erfaring med koordineret nationalt og internationalt rettighedsarbejde.

Med afsæt i egne erfaringer og det fællesskab, der gør sig gældende for handicapbevægelsen i Danmark, er de danske handicaporganisationer godt rustede til at støtte partnere i at opbygge og udvikle demokratiske, transparente og inkluderende organisationer. I stigende grad kan organisationerne støttes i at stå sammen og skabe en stærk handicapbevægelse, der kan kæmpe for lige muligheder og rettigheder for personer med handicap.



Personer med handicap oplever mange fysiske, kommunikative og holdningsmæssige barrierer, der gør, at de, i sammenligning med personer uden handicap, generelt oplever dårligere retsbeskyttelse, større fattigdom, lavere uddannelsesniveauer, ringere sundhed, færre jobmuligheder og mindre politisk og kulturel deltagelse. Det forhindrer personer med handicap i at være aktive medborgere og fører til social eksklusion i hverdagen. Det medfører også en klar sammenhæng mellem handicap og fattigdom.

Femten procent af verdens befolkning – eller mere end 1 milliard mennesker – lever med et handicap, og langt de fleste – over 80 procent – lever i udviklingslandene*. Personer med handicap udgør ikke kun en væsentlig, men også en særligt sårbar andel af befolkningen i udviklingslandene.

* UNDP, WHO & The World Bank.

Samarbejde i Handicappuljen

Handicappuljen ønsker at fremme samarbejde og synergi indbyrdes mellem handicaporganisationer i Nord og Syd. Samarbejde, koordinering og fælles indsatser bidrager til udviklingen af en stærk og levedygtig handicapbevægelse og forbedrer rettigheder og levevilkår for personer med handicap i det Globale Syd.

Alle organisationer, der søger om støtte i Handicappuljen, opfordres til at fremme og optimere samarbejdet, hvor det er muligt og giver mening. I opfordres også til at arbejde for, at indsatser, støttet gennem Handicappuljen, både bidrager til at fremme enkeltorganisationer samt handicapbevægelser i det Globale Syd.

I lande, hvor flere danske handicaporganisationer har projekter, anbefaler DH, at I deler viden og erfaringer, og så vidt muligt harmoniserer udgiftsniveauet for blandt andet lønninger, diæter og andre udgifter til organisatorisk drift.

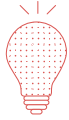
Handicappuljen ønsker også at fremme samarbejdet med relevante aktører uden for handicapbevægelsen, eksempelvis civilsamfundsorganisationer. Kontakt DH, hvis I ønsker at høre mere om at søge Handicappuljen sammen med en organisation uden for handicapbevægelsen.



Det kan ofte være en fordel at samarbejde på tværs af handicapbevægelsen, da I derved kan nå længere og få glæde af andres handicapspecifikke og udviklingsfaglige erfaringer. Jo større et projekt er, des større er forventningen om at koordinere, hvor det giver mening.



Foto: Signe Daugaard



Eksempel

Samarbejde på tværs af handicaporganisationer

I Ghana har Danske Døves Landsforbund (DDL), Dansk Handicap Forbund (DHF), Landsforeningen LEV og Dansk Blindesamfund (DBS) i en årrække samarbejdet med deres respektive søsterorganisationer og den ghanesiske handicap-paraplyorganisation om et stort fællesprojekt, som har til formål at støtte handicapbevægelsen i Ghana. Projektet arbejder specifikt med lokal og national fortalervirksomhed for inklusion af personer med handicap.

At få ni organisationer til at samarbejde om en fælles dagsorden er næsten et projekt i sig selv, men der er store fordele at hente i et samarbejde. En af fordelene er, at budskabet om inklusion får mere vægt, når der står flere organisationer bag. Med én fælles dagsorden, frem for mange individuelle, er der langt større sandsynlighed for positiv opmærksomhed og indflydelse blandt beslutningstagere, myndigheder, organisationer og andre interessenter. Den handicappolitiske dagsorden løftes således langt mere effektivt i fællesskab.

En anden fordel ved at samarbejde er muligheden for erfaringsbaseret sparring på tværs af organisationer - både i Danmark og i Ghana. Selvom beslutningsprocessen er mere tidskrævende, træffes de enkelte beslutninger på baggrund af solide erfaringer og overvejelser ud fra forskellige perspektiver.

Der er naturligvis også udfordringer ved at arbejde sammen på tværs af særegne interesser og forskellige fokusområder. Det kræver arbejde og omstillingsparathed at planlægge og implementere i fællesskab, og det kan være svært at fastholde fællesskabet og dokumentere de mål, der opnås sammen. Forud for det fælles projekt har det derfor været vigtigt for organisationerne at overveje, hvad de vil opnå ved at indgå i en samarbejdsrelation, og hvad de hver især får ud af samarbejdet.

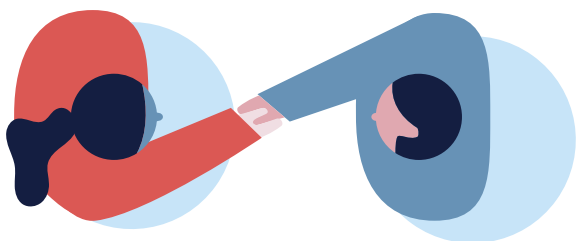


Fællesprojektets mange partnere stiller op til et billede.
Foto: Susanne Kjær, DBS

Strategisk samarbejde

DH anbefaler at indgå i et strategisk samarbejde med andre relevante aktører, eksempelvis civilsamfundsorganisationer, offentlige eller halvoftentlige instanser inden for handicapområdet og private virksomheder. En strategisk partner er ikke en medansøger, men kan være en vigtig aktør at samarbejde og sparre med omkring indsatsen.

Kontakt DH for at høre mere om at indgå et strategisk samarbejde.



Principper for samarbejdet

Handicappuljens ansøgere har defineret følgende principper for at styrke samarbejde, engagement og læring på tværs af handicaporganisationerne i Danmark samt koordinering af projekter i lande, hvor flere arbejder:

Have respekt for mangfoldighed og egenart da danske handicaporganisationer er uafhængige og arbejder med udgangspunkt i egen historie og tradition, og derfor kan have forskellige metoder til at nå Handicappuljens overordnede formål.

Udvis engagement og interesse for hinandens arbejde og deltag aktivt i faglige diskussioner om internationalt udviklingsarbejde, der kan bidrage til fælles læring og udvikling, påtage sig fælles arbejdsopgaver samt indgå i de faglige fora, der nedsættes.

Sikre effektiv koordination og harmonisering mellem de involverede partnere i både Nord og Syd gennem fælles landstrategier, permanente landegrupper, fællesprojekter og det daglige samarbejde.



Fællesprojekter

Det kan være en god idé at lave fælles projekter i lande, hvor flere handicaporganisationer arbejder. På den måde kan I optimere ressourcer, synergi og resultater.

Fællesprojekter kan også foregå i samarbejde med DH og DH's partnere i Syd, ligesom DH kan være faciliterende på en samlet indsats. Kontakt DH for at høre mere om muligheden for at involvere DH i fællesprojekter.

Fattigdomsbekæmpelse og rettighedsbaseret udvikling

Handicappuljen er baseret på en tilgang til udviklings-samarbejdet, der er både fattigdomsbekæmpende og rettighedsbaseret. Når I søger om støtte i Handicappuljen, skal jeres indsats derfor bidrage til at bekæmpe de grundlæggende årsager til ulighed og fattigdom.

Fattigdomsbekæmpelse

Antallet af fattige lande falder, samtidig med at antallet af fattige og udsatte personer i mellemindkomstlandene stiger. Det betyder, at uligheden også vokser. Tendenser som hastig urbanisering, en stigning i omfanget og antallet af konflikter samt klimaforandringer og befolkningsvækst er med til at skabe nye udfordringer, som skal adresseres, og hvis konsekvenser især rammer de i forvejen fattige og marginaliserede dele af befolkningen. Personer med handicap udgør i de fleste udviklingslande en af de mest udsatte befolkningsgrupper.

Fattigdomsbekæmpelsen tager afsæt i FN's Handicapkonvention og sigter mod opnåelse af en situation, hvor personer med handicap nyder de samme rettigheder, har adgang til de samme muligheder og inkluderes på lige fod med alle andre samfundsborgere i de lande, hvor de bor.

Den fattigdomsbekæmpende tilgang indebærer, at personer med handicap får opfyldt deres rettigheder og derved opnår adgang til de samme ydelser og udviklingsmuligheder som deres medborgere – eksempelvis inden for sundhed og uddannelse.

Rettighedsbaseret tilgang

Det grundlæggende fundament i en rettighedsbaseret tilgang er anerkendelsen af alle menneskers ligeværd samt den juridiske forpligtelse til at fremme menneskelig udvikling og retfærdighed.

Rettighedstilgangen gør op med traditionel velgørenhed og ønsket om at opfylde menneskers umiddelbare behov. Motivationen er derimod en etisk forpligtelse til at bekæmpe de grundlæggende årsager til diskrimination, ulighed og fattigdom, og sikre lige muligheder og respekt for alle mennesker.

Rettighedsbaseret udvikling sætter menneskets myndighed og selvbestemmelse i fokus. Det handler derfor om at skabe positive og varige forandringer *sammen* med personer med handicap og ikke *for* personer med handicap. Opfyldelse af rettigheder foregår i en konstant forhandling mellem individer, civilsamfund og privatsektoren over for stater, der i svingende grad har vilje og evne til at opfylde rettigheder.



En rettighedsbaseret tilgang til udviklingssamarbejdet indebærer, at FN's menneskerettighedskonventioner, herunder Handicapkonventionen, samt internationale rettighedsprincipper og standarder er udgangspunktet og bruges som løftestang for udviklingsprojektet.

Rettigheds- og ansvarshavere

En rettighedsbaseret tilgang har i planlægningen og gennemførelsen af projektet fokus på forholdet mellem rettighedshavere (rights-holders), som kunne være skoleelever, patienter eller borgere med et handicap og ansvarshavere (duty-bearers), som eksempelvis skoleledere, sundhedspersonale eller offentlige myndigheder.

Dette fokus er med til at sikre, at de myndigheder og beslutningstagere, som har ansvar for at indfri borgernes rettigheder, herunder personer med handicap, efterlever deres forpligtelser og stilles til ansvar, hvis det ikke er tilfældet. I en handicapkontekst er arbejdet med at imødegå stigmatisering og ændre holdninger også en vigtig del af arbejdet for at opnå lige rettigheder.

FN's Handicapkonvention

FN's Handicapkonvention har som formål at sikre lige rettigheder for personer med og uden handicap. Konventionen er et centralt omdrejningspunkt for Handicappuljen og for DH's arbejde, både i Danmark og i det Globale Syd.

Handicapkonventionen blev til i erkendelse af, at personer med handicap er blandt de mest sårbare over for diskrimination i alle livets forhold og derfor også har behov for en højere grad af menneskeretlig beskyttelse.

Konventionen har fokus på både økonomiske, sociale og kulturelle rettigheder foruden politiske rettigheder og anviser, hvordan rettigheder skal forstås og omsættes til gavn for personer med handicap. Det er således ikke nye rettigheder, men en handicapvinkel på forskellige typer af rettigheder.

Konventionen lægger stærk vægt på, at personer med handicap og de organisationer, der repræsenterer dem, høres og involveres i udformningen og gennemførelsen af alle samfundsindsatser, der er af betydning for personer med handicap.

Konventionens artikel 32 indeholder en stærk opfordring til internationalt samarbejde for at gøre konventionens formål og målsætninger til virkelighed.



“Formålet med denne konvention er at fremme, beskytte og sikre muligheden for, at alle personer med handicap fuldt ud kan nyde alle menneskerettigheder og grundlæggende frihedsrettigheder på lige fod med andre samt at fremme respekten for deres naturlige værdighed. Personer med handicap omfatter personer, der har langvarig fysisk, psykisk, intellektuel eller sensorisk funktionsnedsættelse, som i samspil med barrierer kan hindre dem i fuldt og effektivt at deltage i samfundslivet på lige fod med andre”.

Handicapkonventionens artikel 1



FN's Handicapkonvention og den tilhørende tillægsprotokol blev vedtaget enstemmigt af FN's generalforsamling i december 2006.

Danmark ratificerede konventionen i 2009 og tillægsprotokollen i 2014. Handicapkonventionen er en af de menneskerettighedskonventioner, der er ratificeret af flest lande.

Afsæt i Handicapkonventionen

Projekter, støttet gennem Handicappuljen, skal bidrage med fremskridt hen imod en tilværelse, hvor personer med handicap nyder de samme rettigheder, har adgang til de samme muligheder og inkluderes på lige fod med alle andre borgere i deres samfund.

Partnerskabet mellem handicaporganisationer i Danmark og i det Globale Syd er et effektivt middel til at styrke organiseringen af personer med handicap og deres organisationer.

Handicapkonventionens artikel 4 stk. 3 fastslår, at personer med handicap skal konsulteres og involveres aktivt i alle spørgsmål, der vedrører dem, gennem de organisationer, der repræsenterer dem.

Udvikling af stærke, demokratiske og transparente handicaporganisationer er derfor et middel til at styrke kampen for lige rettigheder og dermed bedre levevilkår for personer med handicap. Samtidig er det et mål i sig selv, så personer med handicap bliver synliggjort og hørt.

Handicapkonventionen sætter fokus på det rettighedsbaserede arbejde, og meget af det konkrete rettighedsbaserede arbejde med partnere i Syd er derfor også rettet mod den nationale lovgivning og implementeringen af lovgivningen.

Læs mere om FN's
Handicapkonvention
og DH's arbejde med
konventionen på
international.handicap.dk.

I FN's Handicapkonvention findes en række gennemgående principper:

- Respekt for menneskets naturlige værdighed og personlige autonomi, herunder respekt for forskellighed og accept af personer med handicap som en del af den menneskelige mangfoldighed.
- Ikke-diskrimination navnlig i forhold til unge og kvinder med handicap samt personer som er særligt marginaliserede på grund af omfattende eller sammensatte handicap.
- Tilgængelighed for alle dækker såvel fysisk som kommunikativ og kognitiv adgang til fysisk rum og til indhold.
- Lige muligheder for alle, herunder ligestilling mellem mænd og kvinder.
- Fuld og effektiv deltagelse og inklusion af personer med handicap i samfundslivet.
- Respekt for børn og unge, herunder deres udviklingsmuligheder og ret til at bevare identitet.

FN's Verdensmål

FN's 193 medlemslande vedtog i år 2015 en verdensomspændende plan for bæredygtig udvikling, som sætter dagsordenen for, hvilke forandringer verdens lande i særlig grad skal fokusere på frem mod år 2030, og hvilke resultater der skal opnås.

Planen kommer til udtryk i 17 Verdensmål og 169 delmål og gælder alle verdens lande – ikke kun udviklingslandene. Planen indeholder også indikatorer, så der kan måles på, i hvilken grad mål og delmål bliver opfyldt. Delmålene under hvert af de 17 Verdensmål fokuserer på forskellige aspekter af det overordnede mål. Et projekt vil typisk kun adressere et enkelt eller nogle få af delmålene ad gangen.

Fem af de 17 Verdensmål og syv delmål nævner direkte personer med handicap, ligesom der under en række af de andre Verdensmål er delmål, der refererer til særligt sårbare grupper og diskrimination af dem.

Verdensmålene er vigtige mål i sig selv, men fungerer ligeledes som middel til at fremme principperne i Handicapkonventionen.



FN's Verdensmål

Find den officielle danske oversættelse af Verdensmålene, delmål og indikatorer på um.dk/danida under Strategi og Prioriteter. Oversættelsen findes også på international.handicap.dk, hvor der også ligger yderligere information om de handicapspecifikke mål og indikatorer.

Læs mere om DH's position i forhold til Verdensmålene på international.handicap.dk.



Foto: Susanne Kjær, DBS



”Leave no one behind”

Bag de 17 Verdensmål ligger princippet ”leave no one behind”, som også er formuleret af FN. Princippet anerkender, at FN’s forudgående 2015-mål primært fokuserede på gennemsnitstal – eksempelvis hvor mange mennesker, der blev løftet ud af fattigdom, fik andel i uddannelse og sundhed – men ikke så på, hvorvidt marginaliserede grupper fik del i fremgangen.

Erfaringerne med 2015-målene viste, hvor meget der kan opnås ved at fokusere ressourcerne på fælles mål, men også hvor let marginaliserede grupper kan overses i bestræbelserne på at nå de ambitiøse mål. Princippet ”leave no one behind” skal derfor sikre, at udviklingen omfatter alle, herunder personer med handicap, som udgør langt den største af de marginaliserede grupper.



Princippet ”leave no one behind” gælder på tværs af alle 17 Verdensmål og 169 delmål og udgør et vigtigt element i det rettighedsbaserede arbejde. Princippet understreger vigtigheden af et stærkt fokus på at skabe bedre vilkår for personer med handicap, hvis målene skal indfries.

Tænk verdensmålene med i arbejdet

Det er vigtigt at tænke Verdensmålene ind i indsatser, støttet gennem Handicappuljen, både i planlægningen, monitoreringen og afrapporteringen.

I Handicappuljen er der identificeret fire tværgående Verdensmål, som et projekt bidrager til at fremme, når det lever op til Handicappuljens retningslinjer:

Afskaffe fattigdom (mål 1): Ved at arbejde for, at personer med handicap får opfyldt deres rettigheder, vil Handicappuljens indsatser bidrage til at afskaffe fattigdom, da personer med handicap ofte er en af de mest udsatte befolkningsgrupper i udviklingslandene.

Reducere ulighed (mål 10): Ved at have personer med handicap som målgruppe vil indsatser, støttet af Handicappuljen, bidrage til at reducere ulighed.

Støtte til inkluderende samfund (mål 16): Ved at støtte opbygningen af inddragende organisationer og fremme ikke-diskriminerende lovgivning samt håndhævelsen heraf er indsatser, støttet af Handicappuljen, med til at skabe fredelige og inkluderende samfund med adgang til retssikkerhed samt effektive, ansvarlige og inddragende institutioner på alle niveauer.

Styrke globale partnerskaber (mål 17): Ved at indgå i partnerskaber med ligesindede organisationer i Syd bidrager Handicappuljens indsatser til at styrke de globale partnerskaber for bæredygtig udvikling.

Udover de fire tværgående Verdensmål kan projekter og indsatser, støttet gennem puljen, samtidig adressere et eller flere af de andre mere tematiske Verdensmål, eksempelvis:

- afskaffelse af sult (mål 2)
- lige adgang til sundhed og trivsel (mål 3)
- lige adgang til kvalitetsuddannelse (mål 4)
- kønsligestilling (mål 5)
- rent vand og sanitet (mål 6)
- inklusiv og bæredygtig økonomisk vækst, fuld og produktiv beskæftigelse samt anstændigt arbejde til alle (mål 8)

Arbejdet med Verdensmålene kan også have fokus på at styrke data- og statistikindsamlingen for personer med handicap. Når samfundsudviklingen skal monitoreres, er det nemlig vigtigt at inddrage alle samfundsgrupper for at sikre, at også marginaliserede grupper får del i fremgangen.

DH og Handicappuljens ansøgere arbejder løbende på, hvordan Verdensmålene kan inddrages mere aktivt i det internationale arbejde. Se mere på international.handicap.dk.

Danmarks udviklingspolitik

Handicappuljen er finansieret af Udenrigsministeriet, og Handicappuljens retningslinjer afspejler derfor Danmarks officielle udviklingspolitik.

'Fælles om Verden - Danmarks udviklingspolitiske strategi' udgør den væsentligste politiske ramme for Handicappuljen. 'Fælles om Verden' beskriver, hvordan Danmarks udviklingssamarbejde skal bidrage til at realisere FN's Verdensmål i 2030 og opfylde Parisaftalen. Strategien fastholder, at menneskerettigheder er udgangspunkt for alle indsatser, at Verdensmålenes princip "leave no one behind" er vigtigt, og at Danmark vil have et særligt fokus på kvinder og piger og marginaliserede grupper. Strategien fremhæver, at et stærkt og uafhængigt civilsamfund en grundpille i demokratiske samfund og et mål i sig selv.

Støtten til civilsamfundet er beskrevet i udmøntningsnote 8 om 'Dansk Støtte til Civilsamfundet'.¹ Formålet med den danske civilsamfundsstøtte er at bidrage til udvikling af et stærkt, aktivt, uafhængigt og mangfoldigt civilsamfund, at styrke lokalt forankrede civilsamfundsaktører, og at sikre et forsvar for civilsamfundets råderum i udviklingslande.

Projekter, støttet gennem Handicappuljen, udgør et relevant bidrag til realiseringen af 'Fælles om Verden', herunder den folkelige forankring af udviklingssamarbejdet, samt princippet "leave no one behind".



"I Danmark repræsenterer civilsamfundet et mangfoldigt, bredt og folkeligt engagement i udviklingssamarbejdet, som vi vil understøtte (...) stærke lokalt forankrede civilsamfund kan stille krav, skabe forandring og tænke nyt. De er med deres rettighedsbaserede arbejde afgørende for at fremme ligestilling, piger og kvinders rettigheder, inklusion af marginaliserede grupper og inddragelse af unge."

Fælles om Verden - Danmarks Udviklingspolitiske Strategi

¹ <https://amg.um.dk/policies-and-strategies/how-to-notes-for-implementation-of-the-danish-strategy-for-development-cooperation>



Foto: Timothy Chester

2. DET GODE UDVIKLINGS- PROJEKT

DETTE KAPITEL

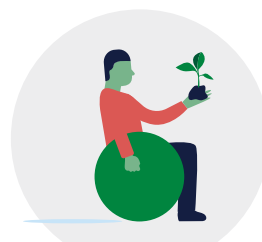
Dette kapitel beskriver de udviklingsfaglige elementer, der generelt er bærende for dansk udviklingspraksis og -politik. Når I søger om støtte til et projekt i Handicappuljen, opfordres I til at tænke elementerne ind i planlægningen og gennemførelsen af indsatsen.

På de følgende sider gennemgås elementerne hver for sig. Husk, at I altid kan få gode råd og vejledning hos DH's internationale rådgivere.

Projekter, støttet af Handicappuljen, skal bidrage til at styrke handicapbevægelsen i lande i det Globale Syd og skabe varige, positive forandringer i vilkårene for personer med handicap. De bedste resultater opnås, når danske handicaporganisationers erfaringer kombineres med en række vigtige udviklingsfaglige elementer.



Udviklingstrekanter +



Bæredygtighed



Folkelig forankring



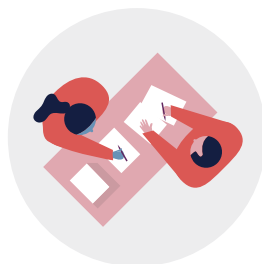
Omkostningseffektivitet



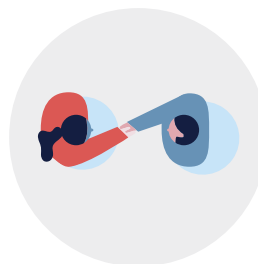
Indsatsens målgruppe



Oplysning



Dokumentation af resultater og læring



Partnerskaber

Udviklingstrekanten +

Med udgangspunkt i Handicapkonventionens principper om inklusion og lige muligheder for personer med handicap uanset alder, køn og handicap skal projekter, støttet gennem Handicappuljen, bidrage til at omsætte konventionens hensigter til handling.

Udviklingstrekanten anvendes af mange danske civilsamfundsorganisationer til at sikre en god balance mellem tre vigtige indsatsområder i en rettighedsbaseret tilgang: organisationsudvikling, fortalervirksomhed og strategiske serviceydelser.

I en handicapkontekst vil det sige:

- **organisationsudvikling** og kapacitetsopbygning af handicaporganisationer
- **fortalervirksomhed** for personer med handicap og deres rettigheder samt at gøre det omkringliggende samfund bevidst herom for at imødegå fordomme
- **strategiske serviceydelser**, rettet mod personer med handicap.

Erfaringer fra Handicappuljen viser dog, at det er vigtigt at tilføje en ekstra komponent:

- **empowerment** af personer med handicap.

Empowerment er typisk en forudsætning for at kunne arbejde med de øvrige dele af udviklingstrekanten.

Illustrationen* af udviklingstrekanten + viser samspillet mellem de tre ben, organisationsudvikling, fortalervirksomhed og strategiske serviceydelser, kombineret med den fjerde komponent, empowerment, indikeret ved plusset.

* Illustrationen er inspireret af CISUs udviklingstrekant og tilpasset handicapbevægelsen.

Udgangspunkt i udviklingstrekanten +

Når I søger om støtte fra Handicappuljen, er det vigtigt, at I tager højde for relationen mellem de fire komponenter i udviklingstrekanten.

De enkelte komponenter behøver ikke at være vægtet ligeligt. For eksempel kan organisationsudvikling have relativt mere vægt i et projektsamarbejde eller med en mindre erfaren partnerorganisation, idet det ofte er en forudsætning for, at partnerorganisationen kan agere effektivt, mens fortalervirksomhed typisk gradvist tillægges mere vægt, efterhånden som partnerorganisationen, partnerskabet og samarbejdet udvikles.

Med en god balance vil de forskellige komponenter forstærke hinanden gensidigt og øge muligheden for at skabe varige, positive forandringer i handicapbevægelsen, i samfundet og blandt målgruppen af personer med handicap.

Udover udviklingstrekantens komponenter er det vigtigt at huske, at strategiske partnerskaber med andre aktører – civilsamfundsorganisationer, forskningsinstitutioner, arbejdsgivere, sundhedsklinikker, skoler og så videre – kan bidrage til, at andre aktører får øjnene op for handicapspecifikke problemstillinger og kan medvirke til inklusion af personer med handicap i eksisterende og nye tiltag.

Organisationsudvikling

Udvikling af organisationens kapacitet, så den bliver i stand til at bidrage effektivt til at nedbryde fysiske, sociale og holdningsmæssige barrierer, som hindrer personer med handicap i at tage aktiv del i samfundet.

Empowerment

Opnåelse af viden om egne rettigheder, individuelle kompetencer og færdigheder hos personer med handicap, så de får styrke til at gå sammen om at overvinde og gøre op med de mange sociale og fysiske barrierer, som de oplever i deres dagligdag.

**Fortalervirksomhed**

Strategiske indsatser med det formål at øve indflydelse på en given sag - eksempelvis lovgivning samt udvikling og gennemførelse af politik - og dermed skabe varige, positive forandringer i samfundet og i vilkårene, som personer med handicap lever under. Fortalervirksomhed indebærer også bevidstgørelse og holdningsbearbejdelse for at undgå stigma.

Strategiske serviceydelser

Leverance af faglige og tekniske input, som betyder, at personer med handicap får adgang til ydelser og muligheder på lige fod med deres medborgere inden for sundhed, uddannelse, beskæftigelse med mere, og som har potentiale til at kunne overtages og udbredes af andre aktører.



Organisationsudvikling

Organisationsudvikling udgør et centralt element i udviklings samarbejdet. Erfaringen viser, at opbygningen af handlekraftige handicaporganisationer – og effektivt samarbejde mellem dem – er en forudsætning for, at personer med handicap samlet set bliver hørt, respekteret og får opfyldt deres rettigheder.

Organisationsudvikling involverer styrkelsen af organisationens evne til at udøve kvalificeret fortalervirksomhed og effektivt organisere personer med handicap, herunder skabe et socialt frirum og udvikle medlemsaktiviteter, som knytter det enkelte medlem til organisationen og handicapbevægelsen.

Organisationsudvikling og kapacitetsopbygning bruges ofte synonymt om den løbende forandringsproces, hvor organisationer styrker, tilpasser og vedligeholder deres kapacitet. Processen er vigtig, fordi organisationerne skal vedblive med at være relevante over for deres medlemmer, fagligt kompetente inden for deres arbejdsfelt, i stand til at bygge bro mellem det lokale og det nationale niveau og spille en aktiv rolle i civilsamfundet.

Kapacitetsopbygning kan være i form af opbygning af specifik viden og relevante færdigheder, eller udvikling af nye strategier, systemer og metoder, der kan udgøre en væsentlig katalysator for organisationers kontinuerlige og bæredygtige udvikling.

Organisationsudvikling opstår, når specifik faglig eller organisatorisk læring omsættes i ny og forbedret praksis i organisationerne. Det bør altid understøttes af en lærende og fleksibel tilgang, som gør det muligt at justere et planlagt udviklingsforløb på grundlag af læring, skiftende behov i organisationerne og samarbejdet med resten af handicapbevægelsen.

En stærk partnerorganisation er en effektiv forudsætning for at kunne arbejde med strategiske serviceydelser, fortalervirksomhed og empowerment.



Foto: Mike Kollöffel

Organisationsudvikling i et handicapperspektiv

Organisationsudvikling, støttet gennem Handicappuljen, kan antage mange former og have forskellige formål:

- **Projektt teknisk kapacitet, administration og strategiudvikling.** Her er fokus på opbygning af specifik viden og relevante færdigheder, udvikling af nye strategier, systemer og metoder.
- **Legitimitet** i forhold til medlemmer, myndigheder og andre aktører, for eksempel gennem udviklingen af nye demokratiske strukturer, styrkelse af medlemsbasen og lokal repræsentation. Det kan også være legitimitet i forhold til kapacitet til at gennemføre væsentlige medlemsaktiviteter og til at repræsentere personer med handicap bredt på tværs af køn, aldersgrupper og graden af handicap.
- **Bæredygtighed** omhandler organisationens evne til at videreføre sine resultater på en bæredygtig måde eller til at skabe og fastholde et økonomisk stabilt fundament for sit arbejde.



Empowerment

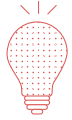
Empowerment er den individuelle udviklingsproces, som gør personer med handicap i stand til at overvinde de sociale og fysiske barrierer, som mange oplever i deres dagligdag i form af fordomme, stigmatisering, isolation, eksklusion, misbrug og så videre.

Empowerment er en forudsætning for, at personer med handicap kan udvikle sig selvstændigt og tage ansvar for eget liv i relation til familie, uddannelse og arbejde samt tage aktivt del i udviklingen af deres organisationer og det omkringliggende samfund.

For eksempel gennem oplysning om rettigheder, opbygning af selvværd og selvtillid, mobilitets-

træning og organisering i selvhjælpsgrupper kan personer med handicap udvikle kompetencer og færdigheder. Det giver dem evne og magt til at gøre op med den livssituation, de befinder sig i, og realisere deres rettigheder og menneskelige potentiale. Det vil blandt andet sige, at de får mod til at udtrykke deres ønsker og synspunkter, bliver i stand til at organisere sig og hævde deres ret til uddannelse samt offentlige serviceydelser, og bliver i stand til at bevæge sig uden for eget hjem, gå i skole eller på arbejde.

Gennem empowerment kan personer med handicap blive en ressource for både familien og samfundet.



Eksempel

Træning hjælper personer med synshandicap med at bidrage til lokalsamfundet

Som led i kapacitetsopbygning af blindeorganisationerne i Laos støtter Dansk Blindesamfund (DBS) (re)habilitering af personer med handicap i ressourceknappe situationer. I arbejdet bruger partnerne en tilgang, der ikke kun fokuserer på den enkelte person med handicap, men også på pårørende, lokalsamfund, lokale myndigheder og lokale organisationer. Formålet med tilgangen er at sikre lige muligheder for og social inklusion af personer med handicap.

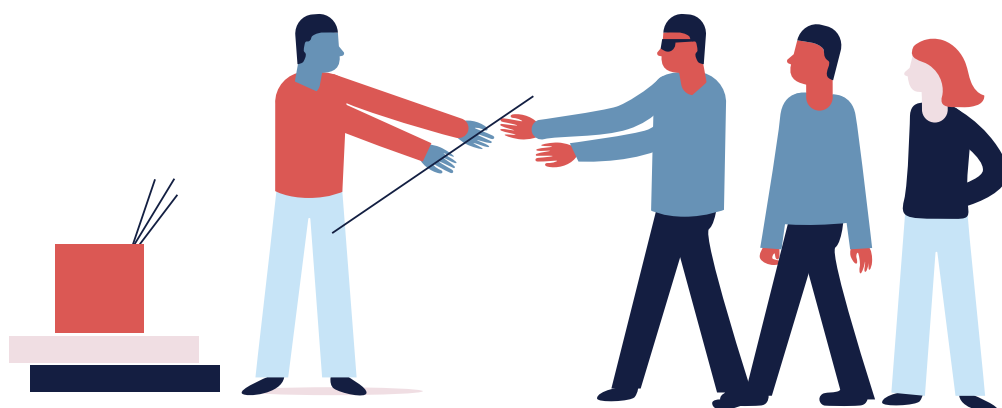
I Laos tager feltarbejdere fra blindeorganisationen ud i udvalgte landsbyer og laver gratis synstest af alle beboerne. Når de identificerer personer med synshandicap, tilbydes de medlemskab af blindeorganisationen og træning i orientering og mobilitet, som er træning i at bevæge sig rundt med den hvide stok. Afhængigt af de-

res behov og personlige situation tilbydes nogle også transport til det nærmeste lokale hospital med øjenlæger, indkomstgenererende støtte gennem husdyr som grise eller geder samt træning i at arbejde som massører. Børn med synshandicap tilbydes skolegang på en blindeskole.

Det har vist sig, at træningen i orientering og mobilitet i høj grad sikrer en social inklusion af de trænede i deres landsbyer og giver dem en personlig empowerment. Træningen betyder, at de kan finde rundt i landsbyen uden hjælp fra en seende og selv opsøge familie, venner og naboer, finde vej til landsbyens tempel eller i nogle tilfælde finde ud til familiens marker, hvor de kan bidrage efter bedste evne. Træningen betyder, at personer med synshandicap udvikler personlige kompetencer og færdigheder og giver dem mulighed for at bryde isolationen og vise lokalsamfundet, at de også kan bidrage.



Kvinde modtager blindestok i Laos.
Foto: Susanne Koch Andersen, DBS



Strategiske serviceydelser

Historisk set har det internationale udviklingsarbejde bevæget sig fra at levere direkte serviceydelser, eksempelvis skoler eller brønde, til at fokusere på rettigheder. Dermed er perspektivet ændret fra velgørenhed til empowerment af fattige og marginaliserede personer, som under de rette omstændigheder har evner og ressourcer til at bidrage til at løse egne problemer.

I det omfang serviceydelser indgår i et projekt, skal de derfor være et middel til udvikling – aldrig et mål i sig selv. Med andre ord skal serviceydelser leveres på en strategisk måde, så de bidrager til noget større, som kan videreføres og udbredes til flere end den umiddelbare målgruppe. Videreførelsen og udbredelsen af en strategisk service kan ske i regi af handicapbevægelsen eller som resultat af inklusion og mainstreaming i den offentlige servicesektor og/eller blandt aktører i den private sektor.

Strategiske serviceydelser dækker over faglige, fysiske og tekniske input. Grundlæggende drejer det sig om at udvikle og afprøve modeller for, hvordan personer med handicap kan få adgang til ydelser og muligheder på lige fod med deres medborgere inden for sundhed, uddannelse, beskæftigelse med mere.

Strategiske serviceydelser bidrager til at opbygge en solid viden om konteksten og tilgængelige muligheder. Derudover medvirker de til at opnå legitimitet blandt målgruppen og hos lokale myndigheder, og de kan endvidere fungere som en erfaringsbaseret model over for myndighederne, som er ansvarlige for at levere offentlige serviceydelser til personer med handicap.



Fortalervirksomhed

Fortalervirksomhed er en strategisk planlagt og målrettet indsats med det formål at øve indflydelse på en given sag – ofte den nationale lovgivning og implementering af lovgivningen – og dermed skabe varige, positive forandringer i samfundet og blandt personer med handicap. Forandringerne kan opstå som et resultat af indsatser, målrettet forskellige ansvarshavere, som ifølge Handicapkonventionen har et formelt og/eller moralsk ansvar for at respektere, beskytte og opfylde rettighederne for personer med handicap.

Ansvarshavere, eksempelvis repræsentanter for regeringen og andre myndigheder, herunder socialarbejdere, dommere, politi, sundhedspersonale og lærere, kan påvirkes til at forbedre lovgivningen, lette adgangen og yde bedre service for personer med handicap, eller gennemføre en mere retfærdig fordeling af ressourcer.

Andre ansvarshavere, som for eksempel forældre, lokale ledere, religiøse overhoveder, sportsklubber og meningsdannere, kan påvirkes til at ændre deres syn på og sociale adfærd over for personer med handicap. Ændringer i holdninger

og praksis kan komme til udtryk ved, at personer med handicap inddrages aktivt og på lige fod med andre. Det kan også komme til udtryk ved, at personer, der ikke tidligere har ytret sig til fordel for personer med handicap, gør op med sociale normer og traditionelle praksisser, som er skadelige for personer med handicap.

Oplysning og bevidstgørelse om rettigheder for personer med handicap, målrettet den brede befolkning, udgør således et væsentligt element i fortalervirksomhed. Det kan skabe grundlag for en holdningsændring i nærmiljøet og i samfundet generelt, og som konsekvens heraf en ligeværdig anerkendelse af personer med handicap og deres rettigheder.

Det er vigtigt at rettighedsarbejde og fortalervirksomhed er fast forankret i sydpartnerens prioriteter, samt at det er sydpartneren, der udfører og profileres af arbejdet.

Det kan være en god idé at koordinere fortalervirksomhed i en fælles indsats med andre handicaporganisationer. Ansvarshavere lytter oftere mere, hvis hele handicapbevægelsen står sammen om én sag.



Folkelig forankring

Handicappuljen tilskynder til en stærk folkelig forankring af alle projekter, som udføres i regi af puljen.

For at sikre en bred forankring i den danske organisation er det vigtigt, at så mange som muligt tager del i partnerskabet og projektarbejdet eller får kendskab til det. Det kan eksempelvis ske gennem et frivilligt engagement ude eller hjemme eller gennem oplysningsindsatser, rettet mod jeres egen organisation eller den brede offentlighed.

Formidlingen af historier om vilkårene for personer med handicap og den positive forandring, som I bidrager til at skabe ude i verden, er et effektivt middel til at skabe synlighed om og støtte til det internationale udviklingsarbejde. Kommu-

nikation og oplysning er derfor en vigtig og integreret del af udviklingsarbejdet, som I skal huske at tænke ind i projektet fra start. Læs mere om oplysning bagerst i dette kapitel.

Den erfaring, I opsamler i samarbejdet, er vigtig at tage ved lære af og aktivt bruge i jeres egen organisation. Jeres egen erfaring, eksempelvis fra organisationsarbejdet ude og hjemme, viden om metoder eller rådgivning af partnere, er nemlig værdifuld at have med i det internationale udviklingsarbejde.

Frivillighed

Frivillige bidrager til den folkelige forankring af det danske udviklingssamarbejde i kraft af deres engagement i udviklingsarbejdet som ressourcpersoner i arbejdet ude eller i det organisatoriske arbejde i udvalg eller projektgrupper. DH anbefaler derfor, at I aktivt arbejder med at engagere frivillige i jeres internationale projektsamarbejde.

Gennem et aktivt engagement opnår frivillige et indgående kendskab til forholdene i udviklingslande og til de udfordringer, som gør sig gældende for personer med handicap. Indsigten kan både bruges til at oplyse og engagere jeres egne medlemmer og den brede befolkning.

Udover frivilligt engagement kan støtten til udviklingsarbejdet også bestå af moralsk opbakning eller økonomiske bidrag. Den danske handicapbevægelse har tradition for alle tre former for støtte.



Handicappuljen har ikke krav om egenfinansiering, men organisationerne opfordres til at yde et eget bidrag til de projekter, som bevilges i puljen. Et sådant eget bidrag kan være i form af frivillig arbejdskraft, egne midler eller materialer, som stilles til rådighed for udviklingsprojektet.



”I Danmark repræsenterer civilsamfundet et mangfoldigt, bredt og folkeligt engagement i udviklingssamarbejdet”.

Fælles om Verden –
Danmarks udviklingspolitiske strategi



Eksempel

Frivillighed som drivkraft

De frivillige spiller en meget væsentlig rolle i Sammenslutningen af Unge Med Handicap (SUMH). Organisationen har omkring 80 aktive frivillige, hvoraf en god håndfuld er aktive i udviklingsarbejdet.

I 2016 etablerede SUMH et ulandsudvalg, bestående af fire frivillige medlemmer. Medlemmerne, som er rekrutteret på baggrund af motiverede ansøgninger, er ansvarlige for såvel den strategiske udvikling som for koordineringen af organisationens udviklingsarbejde. Det er således de frivillige, der definerer, hvor SUMH skal arbejde og med hvilke udviklingsprojekter. I samspil med SUMHs lønnede projektleder medvirker de frivillige til at skrive projektansøgninger og efterfølgende at implementere og oplyse om projekterne. De frivillige underviser eksempelvis på

seminarer i forbindelse med et projektbesøg i Uganda og varetager oplysningsopgaver. Senest har de frivillige i SUMH lavet en oplysningsvideo om frivillighed blandt unge med handicap i Uganda.

Det er SUMHs erfaring, at de frivillige tilfører udviklingsarbejdet en væsentlig ressource. Opskriften på frivillighed har for SUMHs vedkommende været at tildele de unge et klart frivilligt mandat, en høj grad af ansvar samt mulighed for at udvikle kompetencer. Med de tre ingredienser er det lykkedes at skabe et engageret og selvkørende ulandsudvalg, som medvirker aktivt til at kvalificere arbejdet med frivillighed i Uganda. SUMH oplever også, at deres ugandiske partner, NUDI-PU-Youth, tager godt imod de danske frivillige og ser værdien i, at de unge frivillige kan spejle sig i hinanden, udveksle erfaringer og lære af hinanden.



Unge deltagere får taget fællesbillede efter en 3-dages workshop for nye frivillige i Uganda.

Foto: SUMH



Omkostningsniveau

Handicappuljen lægger vægt på, at et projekts omkostninger er rimelige og velbegrundede i forhold til projektets aktiviteter og forventede resultater.

Et projekts omkostningsniveau er rimeligt, når forbruget er fornuftigt og ansvarligt, og udgifterne holdes på et så lavt niveau som muligt. I skal derfor sikre jer, at jeres projekt:

- er relevant i forhold til konteksten
- er realistisk i forhold til tidsrammen og målsætningen
- har velbegrundede omkostninger i forhold til aktiviteter og forventede resultater
- har en optimal udnyttelse af tilgængelige ressourcer.

Det er vigtigt at sikre transparens, være ansvarlig ved afholdelse af projektets udgifter og sikre en økonomistyringsmodel, der understøtter projektets mål og overholder relevant lovgivning.

Det betyder, at I skal efterstræbe et maksimalt udbytte i form af konkrete ydelser og produkter samt en varig forandring på baggrund af en optimal udnyttelse af tilgængelige ressourcer. Med andre ord skal I anvende de bedste løsninger til den laveste pris. Det er nemlig ikke altid den billigste løsning, der er den bedste, hvis en anden og lidt dyrere løsning er mere hensigtsmæssig for projektets resultater.

På den måde sikrer I, at den valgte strategi gennemføres på den mest omkostningseffektive måde, og at projektets konkrete resultater fører til varige positive forandringer for handicapbevægelsen og personer med handicap.

Det bør ikke være omkostninger og prisniveau, der afgør, hvilke lande I skal lave projekter i, og hvilke geografiske eller tematiske områder jeres projekt skal arbejde med. I bør heller ikke prioritere personer med lettere handicap over personer med svære handicap for at kunne nå flere for de samme omkostninger. Alle personer, uanset handicap, skal have mulighed for at deltage i projekterne.

I skal være opmærksomme på, at omkostningsniveauet for både partnerorganisationen i Syd og ansøgerorganisationen i Nord er vigtigt. Jeres ansøgninger vil blive vurderet på baggrund af en rimelig og transparent redegørelse for, hvordan I medregner udgifter til organisationernes omkostninger i budgettet.



Foto: Signe Daugaard



Bæredygtighed

Handicappuljen tilskynder til et langsigtet perspektiv, som bidrager til at skabe varig, positiv forandring for personer med handicap samt varig styrkelse af de organisationer, som repræsenterer personer med handicap.

Et udviklingsprojekt er bæredygtigt, når det bidrager til at opnå positive, varige forandringer for sydpartneren og målgruppen. De forandringer, som projektet skaber, skal ideelt set kunne fastholdes eller videreføres, efter at aktiviteterne og den finansielle støtte er ophørt. Derfor er lokalt ejerskab vigtigt, ligesom det er vigtigt, at sydpartneren har kapacitet og ressourcer til at absorbere, fastholde og eventuelt videreudvik-

le de opnåede forandringer. Hverken sydpartneren eller målgrupperne må stilles i et u hensigtsmæssigt afhængighedsforhold efter projektets afslutning.

Bæredygtigheden af et udviklingsprojekt skal sandsynliggøres forud for projektets start. Her skal I være opmærksomme på, at nogle forandringer kræver mange år for at blive bæredygtige.

ge. Organisationer, der er afhængige af ekstern finansiering til driften, opnår ofte først organisatorisk og finansiell bæredygtighed over en projektperiode på tre-fire år.

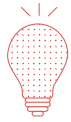
I mindre og kortvarige projekter kan det være svært at opnå en langsigtet og bæredygtig finansiell struktur, men I kan bidrage til at opbygge den demokratiske struktur, som gør organisationen politisk bæredygtig.

Fokus kan også være at opsamle værdifuld læring, så den genererede erfaring og viden kan indgå i det fremtidige samarbejde med sydpartneren og deles med andre. Dokumentation af gode resultater kan også give en organisation mere tyngde i den politiske fortalervirksomhed og kan styrke den fremtidige fundraising.

Længere tidsperspektiv

Det vil ofte være hensigtsmæssigt at se større udviklingsprojekter i en tidshorisont, som rækker udover tidsperspektivet for den enkelte ansøgning til Handicappuljen. Det vil sige i et tidsperspektiv, hvor der gradvist opbygges kapacitet hos sydpartneren, og hvor der tidligt udvikles en plan for gradvis udfasning af støtten til henholdsvis aktiviteter og drift, for eksempel personaleomkostninger, bestyrelsesmøder og generalforsamlinger.

På den måde kan I reducere sydpartnerens afhængighed af midler fra Handicappuljen og sikre en større grad af bæredygtighed, når samarbejdet afsluttes.



Eksempel

Bæredygtighed sikres gennem strategier og projektfaser

Efter 12 år i Nicaragua formulerede Dansk Handicap Forbund (DHF) en exitstrategi. Fire år efter strategiens afvikling har syv ud af otte tidligere partnere samme eller højere aktivitetsniveau, end da de modtog støtte fra DHF.

Da DHF startede et lignende projekt i Honduras, var det oplagt at beskrive, hvilke faser de nye partnerskaber forventedes at gennemløbe. Baseret på erfaringer fra Nicaragua vidste DHF, at det kunne tage 14-18 år at opbygge stærke og bæredygtige partnerorganisationer. Perioden blev delt op i fem faser: en indledende fase på tre år, tre egentlige projektfaser på hver fire år og endelig en afsluttende exitfase på to til tre år. Dermed var det fra start muligt at indgå i dialog med partnerne om samarbejdsforløbet, herunder også hvornår partnerskabet og projektstøtten forventes at slutte.

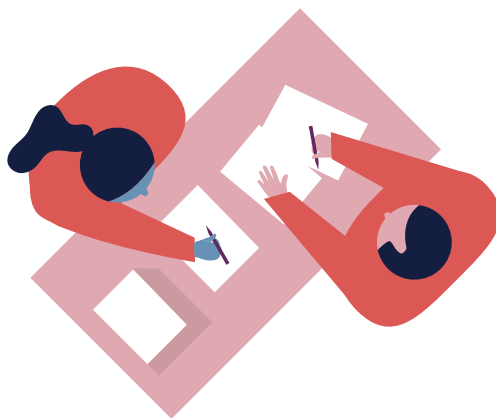
Beskrivelsen af faserne viser ligeledes, hvordan fokus går fra strategiske serviceydelser og basal organisationsopbygning i starten af partnerskabet til rettighedsarbejde, mere avanceret organisationsopbygning og økonomisk bæredygtighed til slut i forløbet.

Efter otte år i Honduras blev den egentlige exitstrategi formuleret. Som led i strategien blev der sat begrænsninger på bestemte støtteformer, eksempelvis afholdelse af bestyrelsesmøder og generalforsamlinger samt antallet af medarbejdere, der kan lønnes over projektet. Desuden blev der stillet krav om egenfinansiering. Gennem hele forløbet har der været stor bevidsthed om omkostningsniveauet til diæter, lønninger med mere, og partnerne har vidst, at projektstøtten ikke nødvendigvis dækker alle omkostninger. Dermed håber DHF, at de bæredygtige resultater fra Nicaragua gentages i Honduras.



Dansk Handicap Forbund drøfter samarbejdet med deres partner i Honduras under en workshop.

Foto: Henry Lind, DHF



Partnerskaber

Handicappuljen ønsker at fremme en stærk og strategisk tilgang til partnerskaber for at skabe vedvarende og positive forandringer i levevilkår, deltagelse og inklusion af alle mennesker med handicap

Partnerskaber er vigtige

I et samarbejde med en række medlemsorganisationer har DH udviklet en fælles partnerskabspolitik, der skal hjælpe den enkelte organisation i at opbygge gode partnerskaber med handicaporganisationer af mennesker med handicap i det Globale Syd.

Partnerskaber indgås først og fremmest med organisationer og bevægelser i det Globale Syd, hvor medlemmerne er mennesker med handicap og deres nærmeste familie.

I Partnerskabspolitikken indgår fem principper til at guide partnerskabet:

- 1) Respektfulde og tillidsbaserede relationer
- 2) Gensidige formål og forpligtelser

- 3) Fælles handling/initiativer
- 4) Gensidig læring
- 5) Gensidig ansvarlighed og transparens

Ofte giver det mening, at et partnerskab forløber over en længere periode, opdelt i faser med hver deres formål. Det kan for eksempel forløbe som skitseret nedenfor, men det er vigtigt at understrege, at det ikke er den eneste måde, et partnerskab kan udvikles på.

Du kan læse meget mere om partnerskabspolitikken på <https://handicap.dk/internationalt-samarbejde/inspiration-til-projektarbejdet/vaerktoej/partnerskaber>



Dokumentation af resultater og læring

De senere år er der kommet mere fokus på dokumentation af internationale udviklingsprojekter og især resultaterne og den forandring, som projekterne bidrager til.

Dokumentation er vigtig

Dokumentationen af jeres projekt er vigtig, fordi den sikrer:

- transparens og legitimitet omkring brugen af udviklingsmidler over for DH, Udenrigsministeriet, den danske befolkning samt projektets målgruppe
- læring og udvikling af god udviklingsfaglig praksis gennem opsamling af viden og erfaring fra både succeser og udfordringer i en given indsats
- synlighed omkring resultater af det internationale udviklingsarbejde over for den bredere befolkning og til brug i fortalervirksomhed, kommunikation og fundraising.



DH opfordrer til at eksperimentere med nye dokumentationsmetoder som "real-time monitorering og rapportering", hvor I for eksempel indtaster projektrelevante data og billeder på en smartphone, som akkumuleres og løbende gøres tilgængelige. I kan også bruge kreativ dokumentation til at nå et bredere publikum via billeder, video og sociale medier.

Udviklingsarbejdet indebærer typisk komplekse processer for social og organisatorisk forandring. I forandringsprocessen forekommer der ofte bump på vejen, og nogle gange ender vejen blindt, mens der i andre tilfælde kan opstå helt nye veje. En planlagt og tilbagevendende refleksion og dokumentation bidrager til at identificere og løse uforudsete udfordringer, giver nye indsigter i forandringsprocessen og giver mulighed for at lære og dele læring med andre.

Forskellige former for dokumentation

Som modtager af en bevilling fra Handicappuljen følger der krav til dokumentation. I skal eksempelvis sikre, at der løbende indsamles viden og data om udviklingen i projektet, og at der ved

projektets afslutning bliver lavet en afsluttende rapport, der samler op på resultater og erfaring. Ved større projekter skal der også laves en ekstern evaluering, der sikrer andre øjne på projektet. En ekstern evaluering giver en systematisk vurdering af, i hvilken grad projektet har været i stand til nå sine målsætninger og identificerer læring og god praksis. Læs mere om krav til evaluering i kapitel 4.

Udover den projektspecifikke dokumentation kan det være værdifuldt at evaluere på tværs af flere projekter eller indsatser. Det kan bidrage til en bredere læring i forhold til en specifik tilgang, indsats eller et specifikt land. Denne form for dokumentation kan bruges, når et nyt projekt skal planlægges eller til at understøtte jeres erfaringsbaserede fortalervirksomhed.



Indsatsens målgruppe

Personer med handicap er den vigtigste målgruppe for projekter og indsatser, støttet gennem Handicappuljen. Personer med handicap udgør en stor ressource for samfundet, men bliver desværre ofte ekskluderet og stigmatiseret, og kan som resultat heraf ikke deltage i sociale, uddannelses-, arbejds- og sundhedsmæssige aktiviteter eller tage private eller politiske beslutninger.

Jeres projekt skal derfor aktivt fokusere på at styrke rettigheder, lige muligheder og levevilkår for personer med handicap.

Det er i denne sammenhæng vigtigt at se personer med handicap i den bredere kontekst, da der kan være flere årsager til, at personer med handicap marginaliseres. Et eksempel kan være, hvis en person har mere end ét handicap eller hvis der er tale om tabuerede funktionsnedsættelser som psykosociale eller kognitive handicap.

Det er også vigtigt at kunne inddrage personer med typer af handicap, der er mindre synlige og velorganiserede, eller som (endnu) ikke er anerkendt af staten.

Det er desuden vigtigt at være opmærksom på, at omfanget af barrierer typisk forstærkes af køn, alder, omfanget af funktionsnedsættelsen og øvrige årsager til marginalisering. Øvrige årsager kan for eksempel være hiv/aids, politisk holdning, fagligt eller aktivistisk engagement, etnici-

tet, seksuel orientering, kønsidentitet, beskæftigelse, tro eller fravalg af samme. Afhængig af konteksten kan det være vigtigt også at være opmærksom på disse nuancer i samfundet, når I planlægger et projekt. Ansøgninger bør derfor indeholde en kontekstanalyse, der forholder sig til forskellige vilkår for de berørte grupper i projektet, og indeholder en beskrivelse af indsatsen, der viser hvordan projektstrategien tager hensyn til dette.

Unge

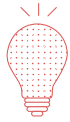
Andelen af personer med handicap stiger med alderen. Mange handicaporganisationer har derfor en overvægt af ældre medlemmer, hvilket i mange tilfælde kommer til udtryk i ledelsen af organisationerne. I arbejdet med at opbygge bæredygtige organisationer er det derfor hensigtsmæssigt at gøre en særlig indsats for at inddrage og uddanne unge som ledere. Det kan bidrage til, at organisationerne har et målrettet og kvalificeret fokus på de problemer og udfordringer i politikker og programmer, som unge mennesker har. Det samme gælder tiltag i forbindelse med adgang til strategiske serviceydelser samt beskæftigelses- og indkomstgenererende aktiviteter.

Kvinder

Kvinder med handicap oplever ofte dobbeltdiskrimination og marginalisering, dels som kvinder og dels som personer med handicap, der i kombination har en negativ synergieffekt. De kan ikke deltage i samfundet på lige fod med andre kvinder eller andre personer med handicap. Mange personer erhverver et handicap eller oplever en forværring af handicappet i løbet af livet. For kvinder er der større sandsynlighed for, at de, allerede inden de fik et handicap, var dårligere stillet hvad angår uddannelse, beskæftigelse, indkomst, kontrol over eget liv, retssikkerhed med mere. De fysiske og sociale barrierer samt den stigmatisering og diskrimination, som personer med handicap gentagne gange støder på, vil typisk gælde i endnu højere grad for kvinder med handicap. Det eksemplificeres også i den triste kendsgerning, at kvinder med handicap verden over har en langt større risiko for at blive udsat for vold og seksuelle overgreb.

Det er derfor vigtigt at sikre, at alle typer projekter også målrettes og gavner kvinder med handicap og tager højde for samt tilpasses kvinders behov og livssituation.

Se også DH's kønsstrategi, som kan bruges i arbejdet med at sikre lige rettigheder for mænd og kvinder med handicap. Find den på DH's hjemmeside på [dette link](#).



Inklusion af personer som er særligt marginaliserede på grund af omfattende eller sammensatte handicap

I Uganda betragtes personer med intellektuelle handicap ofte som dem, ingen ønsker mange skammer sig over, eller som mange tror, er besat af dæmoner. Med støtte fra Landsforeningen LEV har Uganda Parents of Persons with Intellectual Disabilities (UPPID) arbejdet målrettet for at styrke inklusionen af personer med intellektuelle handicap i organisationen og i samfundet generelt. UPPID har udviklet og testet en model, som omfatter "self-advocacy"-grupper, lejre for "self-advocates", forældregrupper, træning og supervision af støttepersoner samt oplysningsarbejde og fortalervirksomhed. Modellen er dokumenteret i en praktisk håndbog, som beskriver arbejdet med at ruste unge med intellektuelle handicap til at blive "self-advocates".

"Self-advocacy" er et centralt element i UPPIDs inklusionsmodel og handler om at få personer med intellektuelle handicap til at tale deres egen sag, være i kontrol og træffe beslutninger uden unødigt indblanding fra andre – noget, der tidligere var utænkeligt.

Træningen som "self-advocates" har givet de unge mere selvtillid, en bedre position i deres familier og mod på at lave offentlige kampagner. I starten kan det være en kæmpe sejr i sig selv at stille sig op og dele sine erfaringer foran de andre "self-advocates" eller møde op på den lokale skole og interagere med eleverne.

Selvom arbejdet med inklusion går langsomt, er det med projektet lykkedes at styrke UPPIDs kapacitet til at arbejde med inklusion og at skabe positiv opmærksomhed om personer med intellektuelle handicap i Uganda.



En gruppe "self-advocates" mødes på den lokale skole i Uganda.

Foto: Sune Barker, LEV



Oplysning

Formålet med at lave oplysningsarbejde i Handicappuljen er at udbrede kendskabet til udviklingsproblematikker og sikre en forståelse af danske handicaporganisationers deltagelse i internationalt udviklings samarbejde.

Oplysningsindsatser kan både skabe opbakning til jeres internationale arbejde internt i organisationen og i handicapbevægelsen mere bredt, og kan være med til at fremhæve jeres organisation udadtil. Samtidig kan oplysningen skabe opmærksomhed blandt den danske offentlighed om deltagelsen af personer med handicap i det danske udviklings samarbejde.

Tænk oplysning ind fra starten

Når I søger om støtte til projekter i Handicappuljen, kan I søge op til 2 procent af det samlede budget til relevant oplysningsarbejde.

Det er vigtigt at overveje, hvordan I bedst engagerer og informerer medlemmer, som ikke selv er aktive i udviklingsarbejdet, og hvordan I kommunikerer om jeres arbejde udadtil. DH anbefaler

derfor, at I altid medregner 2 procent af budgettet til oplysningsarbejde.

Hvis I søger om midler til at lave oplysning, skal I beskrive, hvordan oplysningsindsatsen bidrager til at skabe en bedre forståelse for de udviklingsproblematikker, projektet adresserer, samt de vilkår personer med handicap lever under dér, hvor I arbejder.

Oplysningspuljen

I Oplysningspuljen kan I søge om midler til større oplysningsindsatser, relateret til jeres udviklingsarbejde, der giver jer mulighed for at nå ud til en bred målgruppe.

Oplysningspuljen består af ikke-forbrugte midler til oplysningsaktiviteter i Danmark fra Handicappuljen. Læs mere om, hvordan I søger om større oplysningsindsatser på international.handicap.dk. Her kan I også finde retningslinjer, krav og vurderingskriterier for Oplysningspuljen.



Det er vigtigt at sikre en bred og folkelig opbakning til de udviklingsprojekter, som finansieres af Handicappuljen. Oplysningsarbejdet er et godt redskab hertil.

Kontakt DH's internationale rådgivere, hvis I ønsker rådgivning om jeres oplysningsarbejde. Find kontaktoplysningerne på international.handicap.dk.



Foto: Timothy Chester

3. BETINGELSER FOR STØTTE

Det er en overordnet betingelse for støtte fra Handicappuljen, at projektet falder inden for puljens formål om at styrke organiseringen inden for handicapbevægelsen og derigennem bidrage til at skabe varige, positive forandringer i levevilkår, deltagelse og inklusion for personer med handicap.

DETTE KAPITEL

Dette kapitel beskriver, hvilke betingelser ansøgninger til Handicappuljen skal opfylde. Foruden at leve op til Handicappuljens formål og kravene under hver indsats, skal alle ansøgninger leve op til to grundlæggende betingelser:

1. Ansøgerorganisationen skal være en dansk handicaporganisation eller en dansk organisation, associeret med handicapbevægelsen i Danmark og skal have kapaciteten til at gennemføre den ansøgte indsats.
2. Ansøgningen skal udarbejdes i partnerskab mellem en eller flere danske handicaporganisationer og en eller flere ligesindede partnere i det Globale Syd. I særlige tilfælde kan andre partnerorganisationer være det oplagte valg.

Forudsætninger for støtte til danske modtagerorganisationer

For at modtage støtte fra Handicappuljen skal ansøgerorganisationen være en dansk handicaporganisation eller en dansk organisation, associeret med handicapbevægelsen i Danmark.

Forankring i organisationen

Det er vigtigt, at udviklingsarbejdet og de konkrete projekter og indsatser er forankret i den danske organisation. I skal derfor sikre, at der er opbakning og støtte fra organisationen til den indsats, I søger om støtte til. Ansøgningen kan udarbejdes af frivillige, men bestyrelsen eller sekretariatet i den ansøgende organisation skal påtage sig det fulde ansvar for ansøgningen og en efterfølgende bevilling.

I skal have menneskelig og administrativ kapacitet til at gennemføre indsatsen eller projektet. Jeres organisations kapacitet til at gennemføre indsatsen skal derfor være beskrevet i organisationsprofilen, hvor I også skal beskrive jeres til lægsværdi i partnerskabet (udover midlerne fra Handicappuljen). Hvis ikke I har den nødvendige kapacitet, kan indsatsen også have fokus på at styrke den danske organisations kapacitet til at indgå i udviklingsarbejdet, så arbejdet på længere sigt og i højere grad kan komme personer med handicap i det Globale Syd til gode.

Ofte vil et konkret udviklingsprojekt involvere en bestemt og afgrænset gruppe af medarbejdere og frivillige. Men I kan styrke forankringen i organisationen ved aktivt at inddrage jeres medlemmer og frivillige og arbejde målrettet med at dele læring fra projektet med en bredere kreds. Ofte vil en sådan læring ikke kun omhandle projekttekniske aspekter, men også mere brede aspekter, eksempelvis forholdet mellem medarbejdere og bestyrelse, samarbejdet med andre organisationer og lokale myndigheder. Erfaringerne fra udviklingsarbejdet kan samtidig bringe ny inspiration til arbejdet i Danmark.

Initiativerne som støttes af Handicappuljen kan både være mindre initiativer, såsom et møde, hvor organisationerne udveksler erfaring, og det kan være et større projektsamarbejde. Uanset hvilket samarbejde I har, er det dog vigtigt at gøre sig overvejelser om perspektivet i relationen til Sydpartner, så forventningerne afstemmes med hinanden.

Ønsker I et projektsamarbejde, er det vigtigt at dette dels tænkes som et selvstændigt projekt, som I selv skaber et resultat, og dels tænkes ind i et mere langsigtet perspektiv. Det er derfor godt, hvis I som organisation internt overvejer, hvor I ønsker at bringe samarbejdet hen på den korte og den lange bane.

I kan også lave oplysningsaktiviteter, der fremmer viden og opbakning til udviklingsarbejdet i jeres bagland. Læs mere om oplysning i kapitel 2.

Flere ansøgere

Hvis flere danske organisationer ansøger sammen, ved for eksempel at danne et konsortium mellem handicaporganisationer og organisationer uden for handicapbevægelsen, skal I angive, hos hvilken handicaporganisation det administrative og implementerende ansvar ligger. Det er en betingelse, at kun én organisation varetager det overordnede forvaltningsmæssige og juridiske ansvar for bevillingen og kontakten med DH, men alle parter skal aktivt være involveret i projektets gennemførelse. I tilfælde, hvor en dansk handicaporganisation søger med en organisation, der ikke er medlem af DH, skal det være medlemsorganisationen, der varetager ansvaret for bevillingen og kontrakten med

DH. I overensstemmelse med deres rolle i projektet, vil medlemmerne blive vurderet i forbindelse med behandlingen af ansøgningen. Læs mere om samarbejde i Handicappuljen i kapitel 1.

Politikker

Med midlerne fra Handicappuljen følger nogle krav til både bevillingshaver og partner i Syd, i forhold til, hvordan pengene forvaltes og i forhold til hvordan de personer, som er involveret, behandles.

Når I har en bevilling, finansieret af Handicappuljen, har I forpligtet jer til at håndhæve en nul-tolerance over for korruption. DH's Code of Conduct er et værktøj til at give en fælles forståelse af, hvad korruption og korrupt adfærd indebærer, både for den danske organisation, partnerorganisationer i Syd og øvrige samarbejdspartnere. Samtidig giver den anvisninger på, hvordan man håndterer mistanke om korruption. DH's code of conduct er udviklet på baggrund af Udenrigsministeriets generelle antikorrupsionspolitik.

[Læs mere om anti-korruption på DH's hjemmeside.](#)

Det er et krav at medlemsorganisationer, der samlet har projekter i Handicappuljen på mere end én million kroner, skal have en "Safeguarding Policy", der beskriver, hvordan der arbejdes med at forebygge og håndtere krænkende adfærd. Denne politik skal vedlægges ansøgninger til Handicappuljen, første gang der ansøges, efter april 2023. Efter godkendelse af politikken skal DH kun have den tilsendt, i tilfælde af at der forekommer ændringer.

Hvis bevillingshaveren ikke allerede har udarbejdet en politik for dette, skal en procesplan vedlægges nye ansøgninger, som beskriver hvordan organisationen vil lave en politik. Planen skal beskrive hvem, der skal involveres og en tidsplan for, hvornår politikken er udarbejdet.

Partnerorganisationer i Syd, der samlet har bevillinger for over 1 million kroner fra Handicappuljen, skal ligeledes udarbejde en Safeguarding Policy. Denne politik skal ikke vedlægges ansøgninger, men DH vil løbende følge op på arbejdet med at lave- og implementere den.

[Læs mere om beskyttelse mod seksuel udnyttelse, misbrug og chikane på DH's hjemmeside.](#)

Forudsætninger for støtte til partnerorganisationerne i Syd

Alle ansøgninger skal udarbejdes i et partnerskab mellem en eller flere danske organisationer, hvoraf den ansøgende organisation skal være en handicaporganisation, og en eller flere ligesindede partnere i det Globale Syd*.

Partneren i syd

Den primære sydpartner skal i udgangspunktet være en organisation eller bevægelse af personer med handicap, altså ledet og drevet af personer med handicap eller forældre eller værger til personer med handicap. Organisationens formål skal være at fremme rettigheder og levevilkår for personer med handicap og skal operere i overensstemmelse med Handicapkonventionens principper – herunder principperne om ikke-diskrimination og ligestilling mellem mænd og kvinder, unge og ældre.

Der kan være lande, hvor det pågældende handicap ikke er anerkendt som et egentligt handicap, og/eller at der ikke er nogle af de eksisterende handicaporganisationer, der varetager interessen for denne gruppe. Det kan også være, at en handicaporganisation ikke kan opnå registrering hos myndighederne, fordi det er en social bevægelse, eller der er indskrænkning i råderummet for civilsamfundsorganisationer, og der kan derfor være brug for, at en anden (handicap)organisation fungerer som bindeled til den danske organisation. Hvis det er tilfældet, kan samarbejdsrelationen varetages af en anden organisation.

Det kræver dog, at den danske ansøgerorganisation redegør tilstrækkeligt for situationen, og at der foreligger en plan for, hvordan partnerskabet på sigt bliver med en handicaporganisation. Samarbejdspartneren i Syd vil blive vurderet på baggrund af gældende krav til partneren.

Handicappuljen giver også mulighed for at den danske organisation i særlige tilfælde kan søge om støtte til at etablere en organisation i samarbejdslandet. I dette tilfælde rådes ansøger til at søge vejledning hos Danske Handicaporganisationer.

Sydpartnere kan ikke søge Handicappuljen direkte, men er som udgangspunkt ansvarlige for at gennemføre de aktiviteter, som implementeres uden for Danmark. Derfor skal det sandsynliggøres, at den primære sydpartner har den nødvendige kapacitet til at gennemføre, monitorere og administrere udviklingsprojektet.

* Betingelsen om partnerskab er undtaget ansøgninger om A1: Partneridentifikation samt C3: Kapacitetsanalyse.

Samarbejde

På nogle områder giver det rigtig god mening for diagnosespecifikke organisationer i Danmark og i det Globale Syd at samarbejde bilateralt. På andre områder, især i forbindelse med politisk interessevaretagelse og fortalervirksomhed samt i arbejdet med at oplyse og øge kendskabet til rettigheder, kan handicaporganisationer i det Globale Syd have en langt stærkere stemme og nå længere ved at samarbejde på tværs af handicapbevægelsen.

For partnerskaber gælder at:

- partnerne har en fælles forståelse af både det korte og det lange perspektiv for partnerskabet
- partnerne begge har ejerskab til arbejdet
- udviklingsprojekter, der foregår i det Globale Syd, understøtter partnerorganisationens strategiske prioriteringer og målgruppens behov
- partnerne dokumenterer fælles resultater, udveksler erfaringer og lærer i fællesskab
- partnerne støtter hinanden i at afsøge andre relevante samarbejdspartnere og netværk med henblik på at styrke gennemslagskraften samt den organisatoriske og økonomiske bæredygtighed.

Supplerende strategiske partnerskaber

Partnerskabet med regionale, nationale eller lokale organisationer og bevægelser af personer med handicap kan suppleres af strategiske partnerskaber med for eksempel menneskerettighedsorganisationer, forsknings- og medieinstitutioner, nationale eller lokale handicapråd, organisationer for personer med handicap, relevante myndigheder eller det private erhvervsliv.

Et strategisk partnerskab vil dog altid være et supplement til det primære partnerskab og vil ofte indgås med henblik på at få glæde af den strategiske partners specialviden eller kompetencer på et specifikt felt.

Samarbejdet kan også indgås med henblik på, at partneren sikrer, at dens aktiviteter og services er inkluderende, så de på ligeværdig vis omfatter personer med handicap.

En strategisk partner vil således kunne indgå aktivt i en udviklingsaktivitet og få dækket udgifter forbundet med denne, men en strategisk partner kan ikke modtage midler til dækning af løn og administration.

4. STØTTE- MULIGHEDER OG VURDERINGS- KRITERIER

DETTE KAPITEL

Dette kapitel gennemgår de forskellige typer af indsatser, der kan søges om støtte til i Handicappuljen. Indledningsvist præsenterer kapitlet Handicappuljens støttemuligheder, krav og kriterier, som ansøgninger bliver vurderet ud fra.

Handicappuljen rummer forskellige muligheder for internationalt engagement, og I kan både søge om støtte til udviklingsprojekter samt til forberedende og kapacitetsopbyggende indsatser.

Støttemuligheder

Handicappuljen er for alle handicaporganisationer, der har interesse i det internationale udviklingsarbejde. Det gælder både frivillige og professionelle samt mindre og mere erfarne organisationer. Puljen indeholder tre kategorier af støttemuligheder:

A. Fra idé til projekt, som støtter udviklingen af nye partnerskaber og projekter

B. Udviklingsprojekter, som støtter det egentlige internationale udviklingsarbejde

C. Supplerede indsatser, som fokuserer på forskellige typer af kapacitetsopbygning, der kan komplementere eksisterende udviklingsprojekter og partnerskaber.

Selvom der er en logik i opbygningen af støttemuligheder i Handicappuljen, er det ikke et krav at følge kronologien. I skal eksempelvis ikke have gennemført en partneridentifikation og en forundersøgelse, før I kan søge om et mindre udviklingsprojekt. Hvis det er første gang, I søger Handicappuljen, anbefales I dog at starte ud med en partneridentifikation eller en forundersøgelse.

Fælles gælder det, at jo mere erfaring I har med internationalt udviklingsarbejde, des større projekter kan I søge støtte til. Samtidig gælder det, at kravene til projektets faglige kvalitet, bæredygtighed og organisationens kapacitet stiger i takt med jeres erfaring og det ansøgte beløb. Med andre ord stilles der færre krav til mindre ansøgninger.

Støttemuligheder

Navn

A Fra idé til projekt



A1

Partneridentifikation



A2

Forundersøgelse

B Udviklingsprojekter



B1

Mindre udviklingsprojekt



B2

Mellemstort udviklingsprojekt



B3

Stort udviklingsprojekt



B4

Samfinansiering af udviklingsprojekt

C Supplerende indsatser



C1

Læring og udvikling



C2

Kursus og netværksaktivitet



C3

Kapacitetsanalyse

Formål**Beløbsgrænse / DKK**

Find en eller flere partnere

* 65.000

**Ved fællesprojekter kan der søges 20.000 kr. yderligere per ekstra dansk organisation.*

Undersøg muligheder og udvikle et projekt

* 95.000

**Ved fællesprojekter kan der søges op til 140.000 kr.*

Afprøv nye indsatsområder og test samarbejdet

500.000

Implementer et større projekt

3.000.000

Implementer et projekt af betydelig størrelse

6.000.000

(8.000.000 ved samarbejde mellem flere organisationer)

Implementer et projekt med samfinansiering

2.000.000

Udvikle kapaciteten og læringen i organisationerne

200.000

Deltag i kurser og internationale netværksaktiviteter og opbyg kapacitet og erfaring

200.000

Få lavet en analyse af den danske organisations kapacitet

100.000

Finansiering

Der kan søges fuld finansiering til alle typer af udviklingsprojekter, men det anses som positivt, hvis finansieringen fra Handicappuljen suppleres med andre midler. I ansøgningsmaterialet opfordres I derfor til at nævne, hvilke egne ressourcer, der indgår udover de midler, der ansøges om hos Handicappuljen. Egne ressourcer kan eksempelvis være egne økonomiske midler, frivilliges arbejdskraft eller allerede etablerede administrative systemer.

Beløbsgrænsen per projekt er på 6 mio. kr., eksklusiv handicapkompensation. Bemærk at der er mulighed for at søge op til 8 mio. kr. per projekt ved samarbejde mellem flere medlemsorganisationer.

Der er en maksimal årlig udbetaling på 15 mio. kr. per organisation.

Handicappuljen kan også yde støtte til en andel af et udviklingsprojekt, hvis der søges om samfinansiering af den samlede budgetramme.

Der er som udgangspunkt ingen begrænsning på, hvor mange gange den samme organisation kan søge og få tildelt støtte fra Handicappuljen. DH vil dog tilstræbe, at flest mulige organisationer og projektgrupper får andel i puljens midler.

Hvor i verden?

I kan søge om støtte til projekter i lande, der er en del af OECD's udviklingskomité (DAC). Landene er opført på OECD's liste over DAC-lande. Den internationale organisation for økonomisk samarbejde og udvikling, på engelsk forkortet OECD, udgiver listen. Listen omfatter lande berettigede til at modtage udviklingsmidler og dækker både lavindkomstlande samt mellemindkomstlande.

Hvis I søger støtte til projekter i mellemindkomstlande, er det vigtigt at beskrive fattigdomsorienteringen. I skal altså beskrive, hvordan projektet bidrager til at sikre rettigheder for fattige og marginaliserede personer med handicap.

Det er muligt at søge støtte til projekter i skrøbelige situationer, men det kræver en særligt grundig risikoanalyse. Så længe den lokale partner er en handicaporganisation, er det muligt at søge støtte til at arbejde i f.eks. flygtningelejre.

Partnerskabsaktiviteter, hvor omdrejningspunktet er styrkelse af organisering, samarbejde og partnerskab, kan foregå i Danmark, mens alle andre typer projekter så vidt muligt skal gennemføres i partnerlandet. Såfremt dele af et projekt gennemføres i et andet land end partnerlandet, skal det begrundes, og der vil blive lavet en vurdering af, hvorvidt det er relevant.

Kom godt i gang

Hvis ikke I tidligere har haft et udviklingssamarbejde med partnere i Syd, anbefaler DH at starte op med et projekt på 200.000 kr. I kan også gå sammen med en større og mere erfaren organisation, som kan sikre den projekttekniske kvalitet og varetage det formelle ansvar for projektet.

I kan altid få hjælp og rådgivning fra DH's internationale rådgivere, som kan yde direkte støtte i forbindelse med forberedelsen og gennemførelsen af en partneridentifikation, forundersøgelse og mindre udviklingsprojekter under 500.000 kr. Der er som udgangspunkt et bevillingsloft på 500.000 kr. for projekter i nye partnerskaber.

Tænk langsigtet

Hvis I vil søge mere end 500.000 kr. i kategorien udviklingsprojekter, opfordres I til at tænke projektet i et langsigtet perspektiv.

I kan eksempelvis overveje fremtidige indsatsområder og lave en skitse for, hvad kommende projekter skal indeholde for at opnå en situation, hvor partneren bidrager til en varig positiv forandring for personer med handicap. Hvad skal der til, for at partneren har tilstrækkelig kapacitet samt organisatorisk og finansiel bæredygtighed til at kunne videreføre de resultater, som er opnået inden for samarbejdet?



OECD's liste over DAC-lande kan hentes på OECD's hjemmeside: oecd.org/dac/stats/daclist.htm. Følg linket og åbn den seneste version af listen.

Foto: Timothy Chester

DH står klar med støtte

DH's internationale rådgivere kan inddrages direkte i udarbejdelsen og gennemførelsen af en partneridentifikation, forundersøgelse og mindre udviklingsprojekter på under 500.000 kr. Der kan her være tale om projektteknisk støtte i designprocessen og udarbejdelsen af en ansøgning eller deltagelse i selve aktiviteten som vejleder eller facilitator.

DH kan også hjælpe, når I skal opsamle læring eller udvikle et nyt projekt og formulere projektets formål, målsætninger, målgrupper og strategi.

Hvis I ønsker støtte fra DH under projektaktiviteter, der foregår i det Globale Syd, gælder følgende forudsætninger:

- Den ansøgende organisation varetager det fulde ansvar for projektet og er den skrivende part sammen med sydpartnern. DH's rolle er alene faciliterende og rådgivende.
- Ved forløbets start indgås en aftale, hvor forventninger afstemmes, roller afklares og DH og organisationerne forpligter sig på forløbet og på at afse den nødvendige tid til forberedelse.
- Projektet skal foregå i et af de lande, DH selv arbejder i, så deltagelsen i videst mulige omfang muliggøres inden for DH's eksisterende rejsebudget. Se hvilke lande DH arbejder i på international.handicap.dk.



Foto: Mike Kollöffel

Supplerende indsatser

For at udvikle kapaciteten og støtte op om et eksisterende partnerskab, kan I søge om støtte til mindre, supplerende og kapacitetsopbyggende indsatser sideløbende med udviklingsprojekter. Her lægges der særligt vægt på indsatsens relevans og de samarbejdende organisationers evne til at forankre og anvende færdigheder, viden og erfaring som genereres i indsatsen.

Supplerende indsatser kan omfatte strategisk kapacitetsopbygning af partneren eller relevante læringsprojekter. I kan tilknytte en konsulent eller en relevant frivillig fra den danske organisation. Supplerende indsatser kan også omfatte relevante kurser og internationale netværksaktiviteter for udvalgte deltagere fra partneren og den danske organisation.

Der kan ikke ydes støtte til aktiviteter, som udgør en naturlig del af et igangværende udviklingsprojekt, eksempelvis monitoreringsbesøg eller evalueringsaktiviteter.

Vurderingskriterier

Jeres ansøgning til Handicappuljen vurderes på baggrund af de krav og vurderingskriterier, som gør sig gældende for hver indsatsstype. For at en ansøgning kan godkendes, skal den leve op til alle vurderingskriterierne.

Vurderingen afstemmes i forhold til ansøgningens størrelse, organisationens erfaring og kapacitet samt konteksten. Med andre ord stilles der færre krav til de mindste ansøgninger. Vurderingskriterierne til ansøgninger øges altså i takt med, hvor mange penge der kan søges, ligesom der indenfor hvert vurderingskriterium under hver indsatsstype stilles højere krav til indholdet jo flere penge, der søges om. Vurderingskriterierne relaterer sig til fem områder:

- relevansen
- partnerskabet
- indsatsen
- bæredygtigheden
- budget/omkostningsniveauet

Det er dog ikke alle typer af indsatser, der bliver vurderet i forhold til alle fem områder.

Selve vurderingskriterierne står beskrevet under hver indsatsstype.

Bemærk at såfremt indsatsen ligger i forlængelse af en tidligere indsats, vurderes også progressionen. Det vil sige, at indsatsen skal indeholde enten nye mål, en ny strategisk tilgang eller en ny målgruppe. Ved større projekter vil det også blive vurderet, hvorvidt den langsigtede bæredygtighed er blevet styrket.

Skøn over regel

Krav og vurderingskriterier er bevidst bredt formuleret for at kunne give fleksibilitet i vurderingen af ansøgninger og give plads til princippet om at udøve skøn over regel. Det vil sige, at der tages højde for konteksten, og at vurderingen tilpasses de konkrete omstændigheder vedrørende den ansøgende organisation og det konkrete projekt.

Det betyder blandt andet, at der er større risikovillighed i et nyt innovativt tiltag end i noget velkendt, og at der stilles større krav til mere erfarne organisationer end til organisationer der er nyere på udviklingsområdet, selvom beløbsrammen er den samme.

Scoring

I bevillingsudvalgets vurdering af en ansøgning afgøres det, om der er tale om en støtteværdig ansøgning.

For at vurdere kvaliteten af ansøgningen og få et overblik over ansøgningens opfyldelse af vurderingskriterierne, foretager bevillingskonsulenterne og bevillingsudvalget en scoring i forhold til hvert af kriterierne.

Da det samlede ansøgte beløb til støtteværdige ansøgninger kan overstige de midler, der er til rådighed i en ansøgningsrunde, kan det blive nødvendigt for DH som puljeforvalter at prioritere blandt støtteværdige indsatser.

Scoring og en samlet rangering af ansøgningerne sikrer, at DH kan foretage denne prioritering. Indsatser på op til kr. 500.000 friholdes dog fra prioritering, så alle støtteværdige ansøgninger får bevilling.

En beskrivelse af principper for prioritering, herunder scoring, kan du læse mere om på: handicappuljen/bevillingsprocessen.



Foto: Steven Achiam



A

FRA IDÉ TIL
PROJEKT



A1: Partneridentifikation

Formål

En partneridentifikation giver mulighed for at mødes med en eller flere potentielle partnere i Syd og undersøge muligheden for at etablere et fremtidigt partnerskab og projektsamarbejde i et nyt land eller med en ny organisation.

Under partneridentifikationen skal I vurdere den potentielle partners organisatoriske struktur, værdier og visioner, økonomiske og menneskelige kapacitet i form af økonomi, ledelse, medarbejdere og frivillige, samt legitimitet i forhold til juridisk status, medlemsbase og demokratisk

struktur. I skal også søge indblik i, hvem den potentielle partners øvrige samarbejdspartnere er, samt erfaringerne hermed.

Derudover skal partneridentifikationen anvendes til at afstemme forventninger til et fremtidigt partnerskab og drøfte konkrete idéer til projekter.

DH anbefaler, at I søger rådgivning som led i forberedelsen af en partneridentifikation.

Krav

- Der skal være etableret en forudgående kontakt til den potentielle partner samt foreligge et gensidigt ønske om samarbejde.
- Partneridentifikationen skal foregå i det forventede partnerland.
- Der skal være udarbejdet et detaljeret program for partneridentifikationen.

Finansiering

Der kan søges om op til 65.000 kr. til en partneridentifikation. I tilfælde, hvor flere organisationer sammen beslutter at starte arbejde op i et nyt land, kan der søges om yderligere 20.000 kr. for hver ekstra danske organisation, der indgår i det potentielle samarbejde.

Handicappuljen dækker maksimalt rejseomkostninger og diæter for to personer fra den danske organisation, samt eventuel handicapkompensation. Hvis flere organisationer søger sammen, dækker Handicappuljen maksimalt udgifter for to

personer fra hver dansk organisation.

Inden for den samlede budgetramme kan der søges om 7 procent af de samlede udgifter til administration og 2 procent til oplysning. Der kan ikke ydes støtte til løn eller tabt arbejdsfortjeneste i forbindelse med en partneridentifikation.

Se mere i DH's økonomistyringsmanual, som kan hentes på international.handicap.dk.

VURDERINGSKRITERIER

Partnerskabet

- Potentialet for den danske organisations udviklingsarbejde og det fremtidige samarbejde med sydparten.

Indsatsen

- Sammenhængen mellem partneridentifikationens målsætning for besøget og programmet for besøget, herunder hvilke interessenter I skal mødes med og de valgte aktiviteter, metoder og værktøjer.



A2: Forundersøgelse

Formål

En forundersøgelse giver mulighed for, i samarbejde med en eller flere partnerorganisationer, at afklare specifikke elementer i forberedelsen af et projekt.

I kan for eksempel gennemføre relevante analyser af målgruppen, konteksten eller den politiske situation, eller I kan færdigudvikle projektets strategi og resultatramme eller LFA og sammen diskutere, hvilke forandringer I forventer, at projektet vil medføre, og hvilke delresultater I forventer at se undervejs i projektet.

En forundersøgelse kan være gavnlig i et nyt partnerskab, hvor I sammen står overfor at udvikle jeres første større projekt. Det kan dog også være en god idé at lave en forundersøgelse i mere erfarne partnerskaber, hvor I skal arbejde med nye områder eller målgrupper.

Puljen dækker ikke forundersøgelser, hvis formål alene er en fælles skriveproces.

Krav

- Forundersøgelsens indhold, eksempelvis undersøgelser eller workshops, skal være detaljeret beskrevet.
- Der skal være udarbejdet udkast til program.
- Rollefordelingen mellem den danske organisation og sydpartneren skal være beskrevet.
- Der skal være beskrevet den proces, som efterfølgende skal lede til indsendelsen af en projektansøgning.
- Sydpartneren skal have kapaciteten til at gennemføre det fremtidige projekt.

Finansiering

En forundersøgelse kan støttes med op til 95.000 kr. Flere danske organisationer, der sammen søger om en forundersøgelse til et fælles projekt, kan søge op til 140.000 kr.

Handicappuljen dækker maksimalt rejseomkostninger og diæter for to personer, samt eventuel handicapkompensation og løn. Hvis flere organi-

sationer søger sammen, kan udgifterne dækkes for op til to personer fra hver dansk organisation.

Inden for den samlede budgetramme kan der søges om 7 procent af de samlede udgifter til administration og 2 procent til oplysning.

Se mere i DH's økonomistyringsmanual, som kan hentes på international.handicap.dk.

VURDERINGSKRITERIER

Partnerskabet

- Den danske organisations historik i forhold til håndtering af eventuelt tidligere og igangværende udviklingsprojekter.
- Sammenhængen med den danske organisations udviklingsstrategiske prioriteter.
- Den danske organisations kapacitet til at yde et fagligt og organisatorisk bidrag til sydpartneren og de problemstillinger, som det kommende projekt fokuserer på.
- Sydpartnerens aktive deltagelse i forberedelsen og gennemførelsen af forundersøgelsen, herunder inddragelse af medlemmer og frivillige.
- Sydpartnerens kapacitet til at udføre et projekt af den påtænkte størrelse.

Indsatsen

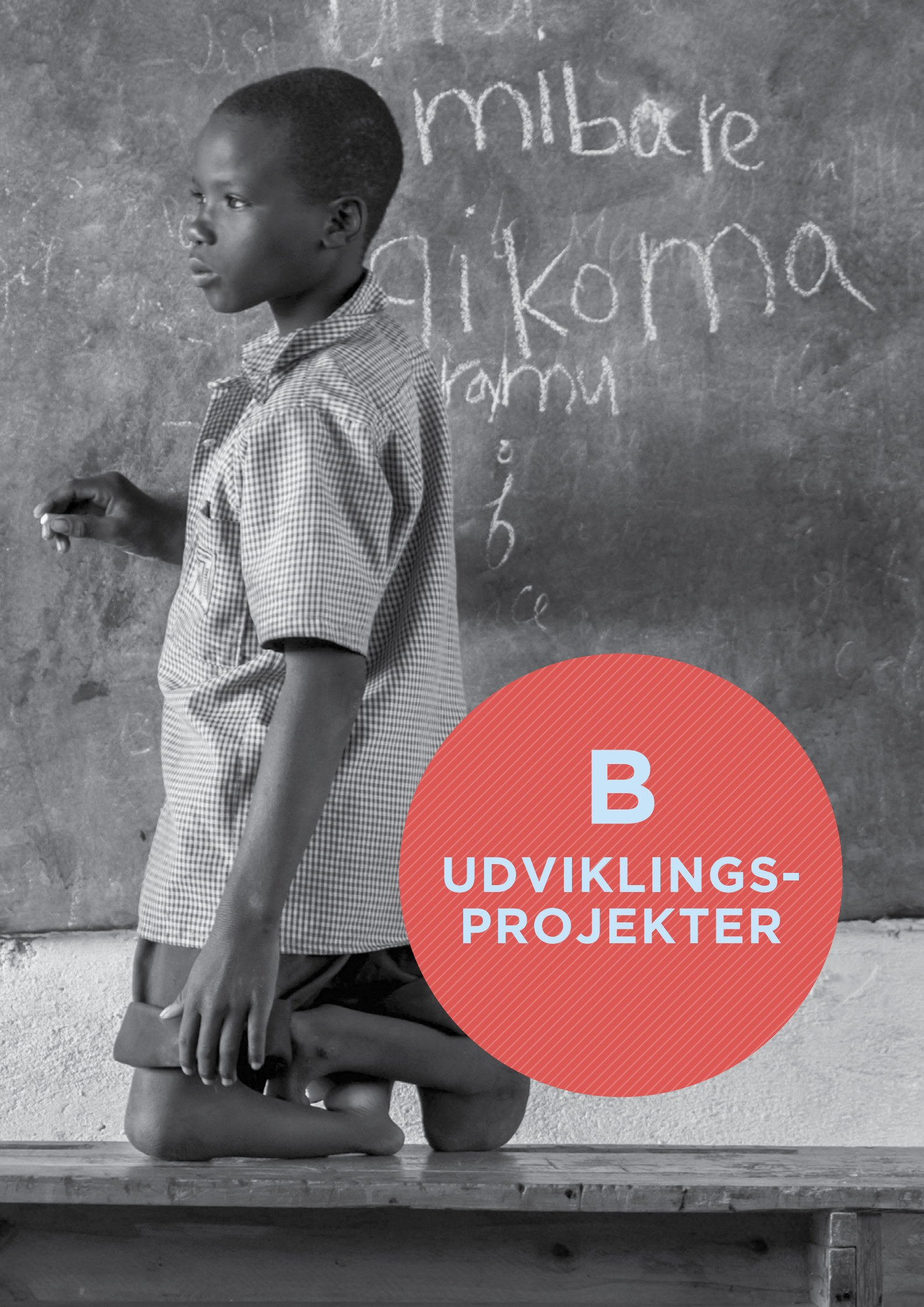
- Sandsynligheden for, at de valgte metoder og aktiviteter vil bidrage til at kunne færdiggøre en projektansøgning, som imødekommer Handicappuljens formål og krav.

Relevansen

- Forundersøgelsens relevans i forhold til det fremtidige projekt, herunder hvilke problemstillinger og muligheder I ser.



Foto: Timothy Chester



B
**UDVIKLINGS-
PROJEKTER**



B1: Mindre udviklingsprojekt

Formål

Et mindre udviklingsprojekt giver blandt andet mulighed for at afprøve samarbejdet om et lille projekt, lave fælles rettighedskampagner eller afprøve nye arbejdsområder eller -metoder. Et mindre udviklingsprojekt kan også have fokus på at styrke partnerrelationen, relationen med andre aktører, eller I kan afholde partnerskabsaktiviteter på tværs af flere sydpartnere og indsatser.

Mindre udviklingsprojekter er både egnet til organisationer, der har et begrænset engagement i det internationale arbejde, er frivilligbaserede eller nye i Handicappuljen og mere erfarne organisationer, som vil afprøve nye indsatsområder eller påbegynder et samarbejde i et nyt land eller med en ny sydpartner.

Krav

- Sydpartneren skal have ejerskab til projekt-idéen.
- Sydpartnerens kapacitet og årlige omsætning skal stemme overens med ambitionsniveauet for projektet.

Generelt er ansøgninger til denne type projekter omfattet af få projekttekniske krav. Søger I om mindre end 200.000 kr., vil der være endnu mere rum for at eksperimentere og en øget risikovillighed i vurderingen.

Finansiering

Mindre udviklingsprojekter kan støttes med op til 500.000 kr. Som en del af projektet kan I søge om handicapkompensation og løn, ligesom I kan søge om projektbesøg.

Inden for den samlede budgetramme kan der søges om 7 procent af de samlede udgifter til administration og 2 procent til oplysning. Se mere i DH's økonomistyringsmanual, som kan hentes på international.handicap.dk.

VURDERINGSKRITERIER

Partnerskabet

- Den danske organisations tillægsværdi i form af et fagligt eller organisatorisk bidrag til projektet.
- Sydpartnerens aktive deltagelse, herunder deltagelse af frivillige, i forberedelsen og gennemførelsen af projektet.
- Sydpartnerens erfaring og kapacitet til at udføre projektet.

Indsatsen

- Sammenhængen mellem de ønskede forandringer, de konkrete resultater og strategien for projektet.
- Relevansen og sammensætningen af målgrupper – alder/køn/handicap/socialt eller andet tilhørsforhold.

- Strategien for opsamling og formidling af erfaringer og resultater.
- Forholdet mellem målgruppens størrelse, projektets resultater, den frivillige arbejdsindsats og det samlede omkostningsniveau – herunder omkostninger til rejser, lønninger og anden organisatorisk drift.

Relevansen

- Projektets relevans i forhold til konteksten, herunder hvilke problemstillinger og muligheder I ser.



B2: Mellemstort udviklingsprojekt

Formål

Et mellemstort udviklingsprojekt giver mulighed for at implementere en større og længerevarende indsats og arbejde målrettet med kapacitetsopbygning, empowerment og fortalervirksomhed. Her kan I bruge tidligere erfaringer med samme sydpartner. Med et mellemstort udviklingsprojekt forventes I at skabe forandringer, der rækker ud over projektperioden.

Ansøgninger om et mellemstort udviklingsprojekt forventes at indeholde en god forståelse af konteksten og de væsentligste aktører inden for projektets felt. Derudover skal indholdet i ansøgningen generelt være i overensstemmelse med den erfaring og faglige kapacitet, som jeres organisationer har.

Krav

- Der skal udarbejdes en resultatramme, gerne en LFA, med klare kortsigtede og langsigtede mål. Rammen skal indeholde indikatorer og milepæle for projektet for at kunne opsamle og anvende læring undervejs i projektet.
- Sydpartnerens kapacitet og årlige omsætning skal afspejle ambitionsniveauet for projektet.
- Sydpartneren skal have ejerskab over projektet.

- Der skal i ansøgningen være indarbejdet overvejelser om forskellige faser af projektet og partnerskabet, herunder en gradvis udfasning af den danske støtte, for at undgå et uhenigtsmæssigt afhængighedsforhold efter projektets og eventuelt samarbejdets afslutning.
- I skal dokumentere erfaring med internationalt udviklingsarbejde i et forudgående projekt.
- Ansøgninger over 1 mio. kr. skal indeholde planer for evaluering af projektet.

Finansiering

Mellemstore udviklingsprojekter kan støttes med mellem 500.000 kr. og 3 mio. kr. Som en del af projektet kan I søge om handicapkompensation, løn og midler til evaluering, ligesom I kan søge om projektbesøg.

Inden for den samlede budgetramme kan der søges om 7 procent af de samlede udgifter til administration og 2 procent til oplysning. Se mere i DH's økonomistyringsmanual, som kan hentes på international.handicap.dk.

Vær opmærksom på, at der gælder særlige ansøgningsprocedurer ved ansøgninger over 1 mio. kr. Læs mere om ansøgnings- og bevillingsprocedurer i kapitel 5.

VURDERINGSKRITERIER

Partnerskabet

- Sammenhængen med den danske organisations udviklingsstrategiske prioriteter.
- Den danske organisations kapacitet til, indenfor rammerne af et etableret partnerskab, at yde et fagligt og organisatorisk bidrag til partneren samt de problemstillinger, som projektet vedrører.
- Den danske organisations historik i forhold til håndtering af tidligere og igangværende udviklingsprojekter finansieret af Handicappuljen.
- Samarbejdspartners aktive deltagelse i forberedelsen af projektet samt en hensigtsmæssig fordeling af roller og ansvarsområder i forbindelse med projektets implementering.
- Sydpartnerens strategiske prioriteter samt kapacitet til at udføre et projekt af den påtænkte størrelse.

Indsatsen

- Sammensætningen og omfanget af målgrupper, herunder rettigheds- og ansvarshavere, fordelt på alder/køn/handicap/socialt eller andet tilhørsforhold, samt niveauet for deres inddragelse og indflydelse på implementeringen af projektet.
- Sammenhængen mellem de ønskede forandringer og de konkrete resultater, samt kvaliteten af de anvendte indikatorer for målopfyldelse.
- Strategiens sammenhæng og sandsynligheden for, at de valgte metoder og aktiviteter vil bidrage til at opnå de opstillede mål på kort og længere sigt.
- Sammenhængen og balancen mellem kapacitetsopbygning, empowerment, fortalervirksomhed og strategiske serviceydelser (Udviklingstrekanten +).

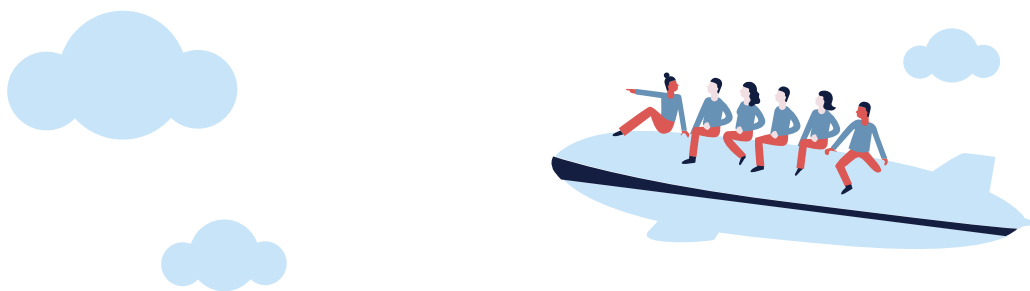
- Risikovurderingen af de forhold, som kan hindre eller forsinke indfrielsen af projektets mål.
- Tilgangen til monitorering og evaluering, herunder dokumentation af erfaring og læring samt formidling af resultater.
- Forholdet mellem målgruppens størrelse, projektets kortsigtede og langsigtede resultater og det samlede omkostningsniveau i forhold til konteksten og relevante handicapspecifikke forhold.
- Hensigtsmæssigheden af omkostningsniveauet for drift, rejser og løn i det Globale Syd såvel som i Danmark.

Relevansen

- Projektets relevans i forhold til konteksten, herunder handicapspecifikke problemstillinger, muligheder og politiske prioriteter.
- Projektets relevans i lyset af eventuelle tidligere resultater og erfaringer fra samarbejdet mellem den danske organisation og sydpartneren.

Bæredygtigheden

- Sydpartnerens kapacitet – herunder de økonomiske og menneskelige ressourcer – til at fastholde eller videreudvikle de opnåede forandringer, når projektet ophører, og til at forankre projektets resultater og erfaringer i sekretariat og blandt frivillige.



B3: Stort udviklingsprojekt

Formål

Et stort udviklingsprojekt giver mulighed for at implementere en betydelig og længerevarende indsats og arbejde målrettet med kapacitetsopbygning, empowerment og fortalervirksomhed baseret på tidligere erfaringer med samme sydpartner.

Med et stort udviklingsprojekt skal I skabe forandringer, der er bæredygtige ud over projektperioden. Et udviklingsprojekt i denne kategori kræver en stor handicap- og udviklingsfaglig kapacitet, og det vil typisk være en god idé at indgå et samarbejde med flere organisationer i både Danmark og i partnerlandet.

Ansøgninger om store udviklingsprojekter forventes at indeholde en omfattende forståelse af konteksten og de væsentligste aktører inden for det felt, som projektet opererer i, samt betydelig erfaring med sydpartneren indenfor rammerne af et veletableret partnerskab. Indholdet i ansøgningen skal være i overensstemmelse med den erfaring og faglige kapacitet, som jeres organisationer har.

Krav

- Der skal udarbejdes en resultatramme, eksempelvis en LFA, med klare kortsigtede og langsigtede mål, samt indikatorer og milepæle for projektet.
- Sydpartnerens kapacitet og årlige omsætning skal afspejle ambitionsniveauet for projektet.
- Der skal være indarbejdet overvejelser om partnerskabet og projektets forskellige faser – herunder en gradvis udfasning af den danske

støtte, som sikrer, at der ikke skabes et uhenigtsmæssigt afhængighedsforhold efter projektets og eventuelt samarbejds afslutning.

- I skal have veldokumenteret erfaring med eksternt finansieret internationalt udviklingsarbejde. Derfor skal der foreligge en ekstern midtvejsevaluering eller afsluttende evaluering af et forudgående udviklingsprojekt, som vurderer projektets opnåede resultater og væsentlige erfaringer.
- Projektet skal evalueres eksternt. For projekter over 5 mio. kr. skal I både lave en evaluering midtvejs i projektet samt en afsluttende evaluering, hvoraf mindst én skal være ekstern.
- Ved projekter over 5 mio. kr. skal den danske organisation være i besiddelse af en kapacitetsanalyse, der er mindre end fem år gammel.

Finansiering

Store udviklingsprojekter kan støttes med mellem 3 mio. kr. og 6 mio. kr. med mulighed for at søge op til 8 mio. kr. ved samarbejde mellem flere organisationer. Som en del af projektet kan I søge om handicapkompensation, løn og midler til evaluering, ligesom I kan søge om projektbesøg. Inden for den samlede budgetramme kan der søges om 7 procent af de samlede udgifter til administration og 2 procent til oplysning. Se mere i DH's økonomistyringsmanual, som kan hentes på international.handicap.dk.

Vær opmærksom på, at der gælder særlige ansøgningsprocedurer ved ansøgninger over 5 mio. kr. Læs mere om ansøgnings- og bevillingsprocedurer i kapitel 5.

VURDERINGSKRITERIER

Partnerskabet

- Den danske organisations erfaring i det pågældende land og med den pågældende partner og målgruppe.
- Sammenhængen med den danske organisations udviklingsstrategiske prioriteter.
- Den danske organisations kapacitet til at yde et fagligt og organisatorisk bidrag til partneren og de problemstillinger, som projektet vedrører.
- Den danske organisations historik i forhold til håndtering af tidligere og igangværende udviklingsprojekter finansieret af Handicappuljen.
- Samarbejdspartnersnes aktive deltagelse i forberedelsen af projektet, samt en hensigtsmæssig fordeling af roller og ansvarsområder i forbindelse med projektets implementering.
- Sydpartnerens strategiske prioriteter, tidligere erfaringer og kapacitet til at udføre et projekt af den påtænkte størrelse.

Indsatsen

- Sammensætningen og omfanget af målgrupper, herunder rettigheds- og ansvarshavere, fordelt på alder/køn/handicap/socialt eller andet tilhørsforhold, samt niveauet for deres inddragelse og indflydelse på implementeringen af projektet.
- Sammenhængen mellem de ønskede forandringer og de konkrete resultater af projektet samt kvaliteten af de anvendte indikatorer for målopfyldelse.
- Strategiens sammenhæng og sandsynligheden for, at de valgte metoder og aktiviteter vil bidrage til at opnå de opstillede mål på kort og længere sigt.
- Sammenhængen og balancen mellem kapacitetsopbygning, empowerment, fortalervirksomhed og strategiske serviceydelser (Udviklingstrekanten +).

- Risikovurderingen af de forhold, som kan hindre eller forsinke indfrielsen af projektets formål, samt planen for håndtering af eventuelle risici.
- Tilgangen til monitorering og evaluering, herunder dokumentation af erfaring og læring samt formidling af resultater.
- Forholdet mellem målgruppens størrelse, projektets kortsigtede og langsigtede resultater og det samlede omkostningsniveau i forhold til konteksten og relevante handicapspecifikke forhold.
- Hensigtsmæssigheden af omkostningsniveauet for drift, rejser og løn i det Globale Syd såvel som i Danmark.

Relevansen

- Projektets relevans i forhold til konteksten, herunder handicapspecifikke problemstillinger, muligheder og politiske prioriteter.
- Projektets relevans i lyset af tidligere resultater og erfaringer fra samarbejdet mellem den danske organisation og sydpartneren.

Bæredygtigheden

- Sandsynligheden for, at projektet fører til en varig styrkelse af partnerorganisationen samt varige forbedringer for personer med handicap.
- Samarbejdspartnersnes kapacitet, herunder de økonomiske og menneskelige ressourcer til at fastholde eller videreudvikle de opnåede forandringer, når projektet eller partnerskabet ophører, og forankre projektets resultater og erfaringer i sekretariat og blandt frivillige.



B4: Samfinansiering af udviklingsprojekt

Formål

Samfinansiering af udviklingsprojekter giver mulighed for at få støtte til internationalt udviklingsarbejde blandt donorer, der kræver egenfinansiering – for eksempel EU. Samfinansiering af udviklingsprojekter giver også mulighed for at samarbejde med organisationer uden for handicapbevægelsen, hvor hver organisation bidrager med midler til det samlede projekt.

Ansøgninger om samfinansiering kan indsendes løbende og samtidig med, at den egentlige ansøgning fremsendes til den primære donor i de tilfælde, hvor der er tale om egenfinansiering. Hvis ansøgningsprocessen til den primære donor indeholder et første trin med indsendelse af konceptnote, kan I søge om samfinansiering på grundlag af konceptnoten.

Hvis projektet har flere sydpartnere, skal minimum én være en organisation eller bevægelse.

se af personer med handicap, hvis formål det er at fremme rettigheder og levevilkår for personer med handicap.

Den danske handicaporganisation skal som udgangspunkt være den ledende organisation i forhold til en handicapkomponent.

En støtteværdig ansøgning om samfinansiering modtager et forhåndstilsagn, mens selve bevillingen fra Handicappuljen først gives, når der foreligger et endeligt tilsagn fra den primære donor eller fra samarbejdspartneren. Det er den danske handicaporganisationens ansvar at give DH besked om tilsagnet.

Krav

- I skal tidligere have modtaget og gennemført en bevilling af tilsvarende karakter i Handicappuljen eller gennemført et projekt af tilsvarende karakter med rapporteringskrav, der svarer til DH's eller Udenrigsministeriets.

Finansiering

Der kan søges om samfinansiering på op til 2 mio. kr. Støtten fra Handicappuljen kan maksimalt udgøre 25 procent af det samlede budget. Der er intet loft over det samlede budget.

Som en del af projektet kan I søge om projektbesøg, ligesom I kan søge om handicapkompensation, løn og midler til evaluering. Inden for den samlede budgetramme kan der søges om 7 procent af de samlede udgifter til administration og 2 procent til oplysning. Se mere i DH's økonomistyringsmanual, som kan hentes på international.handicap.dk.

VURDERINGSKRITERIER

Partnerskabet

- Den danske handicaporganisationens til-lægs-værdi i form af et fagligt og organi-satorisk bidrag til projektet.

Indsatsen

- Hvorvidt projektet grundlæggende lever op til Handicappuljens udviklingsfaglige elementer og projekttekniske kvalitets-krav for projekter af tilsvarende størrelse.

- Forholdet mellem målgruppens størrelse, projektets kortsigtede og langsigtede resultater og det samlede omkostnings-niveau.

Relevansen

- Hvorvidt ansøgningen bidrager til at opfylde Handicappuljens overordnede for-mål.



Foto: Mike Kollöffel



C

**SUPPLERENDE
INDSATSER**

JYUNDA

5

DA
12



C1: Læring og udvikling

Formål

Formålet med læring og udvikling af kapacitet i partnerskabet og de samarbejdende organisationer er at styrke det demokratiske virke samt den organisatoriske robusthed og politiske gennemslagskraft. Formålet kan også være at styrke udvikling af fælles strategiprocesser på tværs af partnere og projekter. Målet er, at organisationerne vedbliver med at være relevante for deres medlemmer og er i stand til at levere tidssvarende, effektive og strategiske projekter og indsatser, som kommer en bredere målgruppe af personer med handicap til gode.

Indsatserne kan være af kortere eller længere varighed og kan gennemføres med en eller flere partnere samtidig. Der kan kun i særlige tilfælde søges om læring og udvikling flere gange til den samme partner inden for en given projektperiode.

Det er muligt at benytte en fagkonsulent til en specifik og afgrænset opgave, hvis der er behov for at få tilført viden på et specifikt område. I kortere perioder kan en frivillig også udsendes med henblik på gensidig læring, sparing og handicappolitisk arbejde.

Som led i at engagere flere og nye frivillige i projektarbejdet og forankre det internationale arbejde bedre i den danske organisation, kan I søge om støtte til, at en ny frivillig eller anden relevant person fra den danske organisation kan deltage i et projektbesøg. Deltagelsen skal ske sammen med en mere erfaren frivillig eller konsulent for på den måde at få en god indføring i projektet og forståelse for konteksten i Syd.

Der gives i udgangspunktet ikke støtte til aktiviteter, som udgør en naturlig del af et projekt, herunder eksempelvis monitoreringsbesøg og evalueringsaktiviteter.

Krav

- Der skal være et eksisterende og aktivt partnerskab mellem den danske organisation og sydpartneren. Det betyder i udgangspunktet, at der inden for de seneste to år er gennemført fælles projekter og aktiviteter med finansiering fra Handicappuljen, tilsvarende puljer eller via væsentlig egenfinansiering.
- Der skal være grundlag for og konkrete planer om videreudvikling af partnerskabet.
- Formålet med indsatsen skal være klart defineret og afgrænset.
- Indsatsen skal så vidt muligt gennemføres i partnerlandet og supplere eksisterende eller nyligt afsluttede projekter eller danne grundlaget for kommende indsatser.
- Indsatsen skal begrundes ud fra den aktuelle kontekst og et specifikt strategisk, kapacitets- eller læringsbehov i partnerskabet.

- Det skal være realistisk, at ny kapacitet og læring vil blive forankret i partnerskabet og efterfølgende anvendt – eksempelvis i den politiske eller frivillige struktur, på sekretariatsniveau, i medlemsaktiviteter eller som led i fortalervirksomhed.
- Udsendte konsulenter, ansatte eller frivillige skal have de nødvendige kompetencer og mandat til at gennemføre opgaven.

Finansiering

Indsatser med fokus på læring og udvikling kan støttes med op til 200.000 kr. Inden for den samlede budgetramme kan der søges om 7 procent af de samlede udgifter til administration og 2 procent til oplysning. Se mere i DH's økonomistyringsmanual, som kan hentes på international.handicap.dk.

VURDERINGSKRITERIER

Partnerskabet

- Den danske organisations tillægsværdi i form af et fagligt og organisatorisk bidrag til indsatsen.
- Begge organisationers aktive deltagelse i forberedelsen og gennemførelsen af indsatsen, herunder en hensigtsmæssig fordeling af roller og ansvar.

Indsatsen

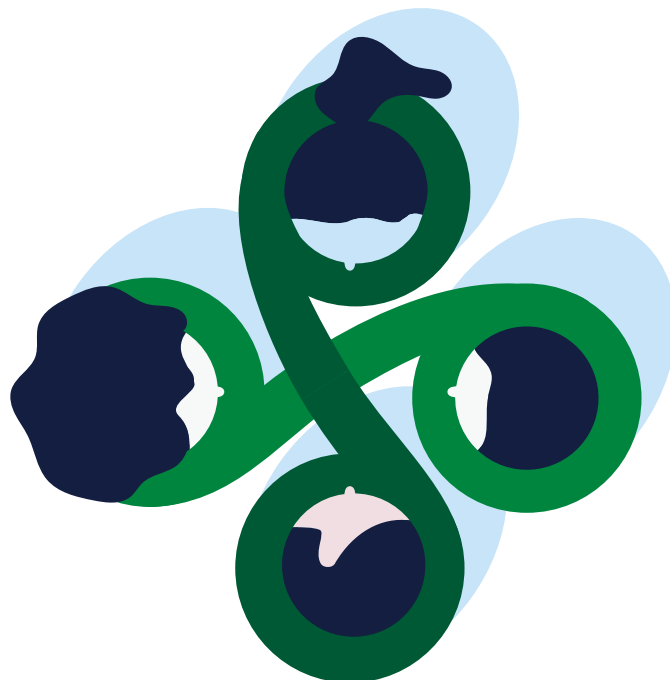
- Forholdet mellem indsatsen og partnerskabets øvrige aktiviteter.
- Sandsynligheden for at opnå målsætningen for indsatsen.
- Forholdet mellem målgruppen, indsatsen og det samlede omkostningsniveau.
- Planen for systematisk opsamling og dokumentation af specifikke resultater og læring.

Relevansen

- Hvorvidt indsatsen er forankret i organisationen og begrundet i et velbeskrevet behov for læring eller udvikling af kapaciteten eller strategier.
- Relevansen i forhold til de projekter eller partnerskaber, som indsatsen skal støtte op omkring.

Bæredygtigheden

- Begge organisationers mulighed for at forankre og anvende ny erhvervet kapacitet og læring, så effekten rækker udover selve indsatsen.



C2: Kursus og netværksaktivitet

Formål

Formålet med kurser og internationale netværksaktiviteter er at opbygge relevant kapacitet hos sydpartneren eller i den danske organisation. Enkeltstående kurser eller kursusforløb giver mulighed for at opbygge udviklingsrelevante færdigheder hos udvalgte personer, mens internationale netværksaktiviteter giver udvalgte personer mulighed for at deltage i internationale topmøder, konferencer og erfaringsudvekslingsseminarer, som har en relevant handicappolitisk eller fattigdomsbekæmpende dagsorden.

Deltagelse i kurser og netværksaktiviteter er ikke et mål i sig selv, men skal ses som et middel til at opbygge relevant udviklingsfaglig kapacitet og erfaring i organisationerne. Derfor er det vigtigt at tænke over, hvilke personer der skal deltage. I kraft af position i organisationen eller forudgående færdigheder og erfaringer skal deltagerne være i stand til at bringe nye færdigheder samt

ny viden og inspiration i spil i deres organisation – eksempelvis gennem nye organisatoriske tiltag, nye aktiviteter for medlemmer, nye former for fortalervirksomhedsinitiativer eller måske nye partnerskaber.

Kurser og netværksaktiviteter kan ofte have høje omkostninger at deltage i, og det er derfor vigtigt at gennemtænke indsatsens omkostningseffektivitet og relevans. Overvej derfor, hvordan de anvendte ressourcer vil bidrage til varige positive forandringer på organisationsniveau og i arbejdet for personer med handicap.

Kurser skal så vidt muligt afholdes i deltagernes eget land, herunder Danmark for de danske organisationers vedkommende, mens netværksaktiviteter afhænger af det aktuelle møde, seminar eller lignende.

Ved netværksaktiviteter kan I, hvis det er relevant, søge om støtte til, at repræsentanter fra

sydpartnernen får følgeskab af en erfaren og fagkyndig person fra den danske organisation, som kan rådgive og vejlede i løbet af aktiviteten.

Krav

- I skal have et aktivt partnerskab. Det betyder i udgangspunktet, at I inden for de seneste to år skal have gennemført fælles indsatser med finansiering fra Handicappuljen, tilsvarende puljer eller via væsentlig egenfinansiering.
- Der skal være grundlag for og konkrete planer om videreudvikling af partnerskabet.
- Indholdet i kurset eller netværksaktiviteten skal være nøje beskrevet.
- Ansøgningen skal redegøre for udvælgelsen af deltagere samt de forberedende aktiviteter, som gennemføres forud for deltagelsen i et kursus eller en netværksaktivitet.

- Der skal være en klar beskrivelse af deltagerens roller inden, under og efter kurset eller netværksaktiviteten, og I skal argumentere for deltagernes kvalifikationer og relevans i forhold til aktiviteten.

Særligt for kurser:

- I forbindelse med længerevarende kurser skal der medsendes et CV for de udvalgte deltagere.

Finansiering

Kurser og internationale netværksaktiviteter kan støttes med op til 200.000 kr. Inden for den samlede budgetramme kan der søges om 7 procent af de samlede udgifter til administration og 2 procent til oplysning. Se mere i DH's økonomistyringsmanual, som kan hentes på international.handicap.dk.

VURDERINGSKRITERIER

Indsatsen

- Sandsynligheden for, at deltagelse i kurset eller netværksaktiviteten bidrager til at opbygge relevant kapacitet.
- Forholdet mellem antal deltagere og det samlede omkostningsniveau i forhold til de forventede opnåede færdigheder samt viden og inspiration.
- Planen for systematisk opsamling og dokumentation af specifikke resultater og læring.

Relevansen

- Udvalgelsesprocessen for deltagere samt deltagernes position i organisationen og deres kapacitet til og mulighed for at implementere nye færdigheder samt ny viden og inspiration i organisationen.

- Hvorvidt indsatsen er forankret i organisationerne, afspejler et reelt behov eller en ny udviklingsmulighed, og har sammenhæng med organisationens strategiske prioriteringer.

Bæredygtigheden

- Sandsynligheden for, at organisationerne forankrer og anvender viden og inspiration fra indsatsen, således at effekten rækker udover selve kurset eller netværksaktiviteten.



C3: Kapacitetsanalyse

Formål

En kapacitetsanalyse giver mulighed for at få vurderet den danske organisations kapacitet til at indgå i internationalt udviklingsarbejde.

Initiativet til en kapacitetsanalyse kan enten komme fra den danske organisation selv, som led i en langsigtet strategiudvikling eller forandringsproces, eller ved at bevillingsudvalget pålægger organisationen det som en forudsætning for at behandle en ansøgning.

For at den danske organisation selv kan søge om støtte til en kapacitetsanalyse, skal organisationen være i en vækstsituation, hvor enten størrelsen på eller antallet af projekter vokser. Det kan

være en god idé at få lavet en kapacitetsanalyse, hvis I for eksempel ønsker at påbegynde store udviklingsprojekter, har flere igangværende større projekter eller en betydelig årlig omsætning af midler til internationalt udviklingsarbejde.

Handicappuljens bevillingsudvalg kan også kræve en kapacitetsanalyse forud for, at nye ansøgninger imødeses, hvis det anses for relevant at få en samlet vurdering af den danske organisations kapacitet. Det kan eksempelvis være i tilfælde, hvor der sker væsentlige ændringer i den danske organisation, antallet af partnere og indsatser eller hvor der er usikkerhed om organisationens kapacitet.

Krav

- Kapacitetsanalysen skal foretages af en ekstern konsulent, enten udpeget af organisationen selv eller af DH, og skal gennemføres i tæt samarbejde med den pågældende organisation.
- Hvis organisationen selv ønsker at få lavet en kapacitetsanalyse, skal der skrives en kort, begrundet ansøgning. Hvis kapacitetsanalysen er pålagt udefra, skal der blot udfyldes en forside med praktiske oplysninger.
- Der skal vedlægges en arbejdsbeskrivelse (ToR - Terms of Reference) for kapacitetsanalysen, som skal udarbejdes i samarbejde mellem den danske organisation og DH.

Finansiering

En kapacitetsanalyse kan støttes med op til 100.000 kr. Inden for den samlede budgetramme kan der søges om 7 procent af de samlede udgifter til administration og 2 procent til oplysning. Se mere i DH's økonomistyringsmanual, som kan hentes på international.handicap.dk.

VURDERINGSKRITERIER

Indsatsen

- Kvaliteten af arbejdsbeskrivelsen (ToR - Terms of Reference), herunder sandsynligheden for, at den beskrevne opgave vil føre til en kvalificeret og fair vurdering af organisationens kapacitet i forhold til udviklingsarbejdet.

Relevansen

- Hvorvidt analysen afspejler et reelt behov og har sammenhæng med organisationens situation og eventuelt strategiske prioriteringer.



Hvis I ikke tidligere har søgt Handicappuljen, og I ønsker en vurdering af jeres organisatoriske kapacitet til at indgå i et internationalt udviklings samarbejde, kan I få hjælp af DH til at lave en intern kapacitetsanalyse. Kontakt DH's internationale rådgivere for at høre mere.

Handicapkompensation


I kan søge om handicapkompensation fra Handicappuljen til at dække ekstra udgifter, forbundet med at medbringe personlige hjælpere, tegnsprogstolke, særlig transport samt andre hjælpemidler i forbindelse med den danske handicaporganisations aktive medvirken til implementeringen af et projekt eller en indsats.

I kan også søge om handicapkompensation i forbindelse med projektrelateret oplysningsarbejde i Danmark eller til merudgifter ved deltagelse i kurser eller netværksaktiviteter.

Handicapkompensation skal som hovedregel søges som en integreret del af en indsats, men udgifterne til handicapkompensationen ligger udover beløbsgrænsen for de forskellige støttemuligheder. Det er også muligt at søge om uforudsete udgifter til handicapkompensation i løbet af et udviklingsprojekt, hvis der opstår uforudsete behov.

Hvis I søger om uforudset handicapkompensation, skal I søge via DH's standardskema, som findes på international.handicap.dk. Her kan I også finde DH's økonomistyringsmanual, hvor I kan læse mere om handicapkompensation.

Bemærk, at handicapkompensation for sydparten skal søges som en integreret del af indsatsen og være aktivitetsspecifik.



På international.handicap.dk kan I finde DH's økonomistyringsmanual, hvor I kan læse mere om handicapkompensation.



Foto: Steven Achiam

Løn og andre omkostningsrefusioner

Handicappuljen kan dække lønudgifter i både den danske organisation og hos sydpartneren. Der gælder forskellige krav hertil, ligesom mulighederne for at søge om støtte til løn også varierer alt efter indsatsstype.

Den danske organisation

I kan søge om støtte til aktivitetsspecifik konsulentbistand i den danske organisation, leveret af ansatte eller frivillige ved alle typer indsatser på nær A1: Partneridentifikation. Vedkommende skal have en fagligt relevant baggrund.

Behovet for aktivitetsspecifik konsulentbistand kan eksempelvis være begrundet i behov om faglig støtte, rådgivning og kapacitetsopbygning af sydpartneren, koordinering eller monitorering af aktiviteter, strategiudvikling, deltagelse med ressourcepersoner eller oplysningsaktiviteter.

Hvis I søger om støtte til at dække lønudgifter i den danske organisation, er det et krav, at I beskriver, hvad den ansatte skal bidrage med, tidsindsatsen, hvordan der bidrages og med hvilket formål. Oplysningerne skal som udgangspunkt beskrives i en detaljeret opgave- og arbejdsbeskrivelse (ToR – Terms of Reference). Bemærk, at de reelle lønudgifter ikke bør overstige offentligt anerkendte lønninger for tilsvarende stillinger (ansvarsområde) betalt med offentlige midler.

Det er også muligt at søge støtte til en rimelig andel af den danske organisations fællesomkostninger, hvis det kan retfærdiggøres at det er med til at understøtte det at have internationale initiativer.

Hvis der ansættes en konsulent, skal der vedlægges CV samt en detaljeret arbejdsbeskrivelse (ToR - Terms of Reference).

Sydpartneren

I kan som udgangspunkt kun søge om støtte til at dække lønudgifter hos sydpartneren ved alle indsatstyper under kategori B: Udviklingsprojekter, altså ved mindre, mellemstore og store udviklingsprojekter samt ved B4: Samfinansiering af udviklingsprojekter. Hvis I søger om løn hos sydpartneren, skal følgende fremgå af budgettet og specificeres for hver stilling:

- stilling
- antal hele måneder
- lønpakke
- procentdel af stilling, der finansieres af projektet
- andre relevante personaleudgifter.

Læs mere om støtte til løn i den danske organisation og hos sydpartneren i DH's økonomistyringsmanual, som findes på international.handicap.dk.

Evalueringskrav

Når I søger om mere end 500.000 kr. i Handicappuljen, er der en række krav til dokumentation af resultater og læring. Formålet er at sikre en solid dokumentation af resultater og opsamling af læring. Der er krav til den dokumentation, der skal være af et forudgående projekt, da en ny indsats skal baseres på tidligere erfaring og læring. Der er ligeledes krav til den dokumentation, der skal beskrives i ansøgningen og gennemføres i løbet af det ansøgte projekt.

Dokumentation af et forudgående projekt

I skal dokumentere erfaring med internationalt udviklingsarbejde i et forudgående projekt. Kravene til dokumentation stiger med bevillingens størrelse:

- **500.000-1 mio. kr.:** Der skal foreligge en **intern** midtvejsevaluering eller afsluttende projektrapport for et forudgående projekt, som **reflekterer** opnåede resultater og væsentlige erfaringer.
- **1-3 mio. kr.:** Der skal som minimum foreligge en **intern** midtvejsevaluering eller afsluttende evaluering af et forudgående projekt, som **vurderer** opnåede resultater samt **reflekterer** over væsentlige erfaringer.
- **Over 3 mio. kr.:** Der skal foreligge en **ekstern** midtvejsevaluering eller afsluttende evaluering af et forudgående projekt, som **vurderer** opnåede resultater og effektivitet samt **reflekterer** over væsentlige erfaringer.

Dokumentation i det ansøgte projekt

Ansøgninger over 1 mio. kr. skal indeholde planer for evaluering af projektet. Kravene til dokumentation stiger med bevillingens størrelse:

- **1-3 mio. kr.:** Der skal som minimum laves en **intern** midtvejsevaluering eller afsluttende evaluering.
- **3-5 mio. kr.:** Der skal som minimum laves en **ekstern** midtvejsevaluering eller afsluttende evaluering.
- **Over 5 mio. kr.:** Der skal både laves en midtvejsevaluering og afsluttende evaluering, hvoraf mindst en skal være **ekstern**.

Midlerne hertil skal lægges ind i budgettet, og evalueringen skal ved afslutningen være offentligt tilgængelig.

5. ANSØGNINGS- OG BEVILLINGS- PROCEDURER

DETTE KAPITEL

Dette kapitel beskriver kort proceduren for behandlingen af ansøgninger til Handicappuljen.

Behandlingsprocedure

Når ansøgningen er indsendt, bekræfter DH modtagelsen af ansøgningen og tjekker, hvorvidt den enkelte ansøgning overholder formalia som angivet i ansøgningsformatet.

Derefter sendes ansøgningen til en af DH's bevillingskonsulenter, som foretager en faglig og administrativ vurdering på baggrund af retningslinjerne for Handicappuljen.

Opstår der undervejs i sagsbehandlingen et behov for supplerende oplysninger, vil I blive kontaktet direkte af bevillingskonsulenten.

Efter sagsbehandlingen sender bevillingskonsulenten et bevillingsnotat til DH's bevillingsudvalg, der indeholder en skriftlig vurdering af ansøgningen og en indstilling.

Bevillingsudvalget består af repræsentanter fra DH's internationalt aktive medlemsorganisationer og eksterne ressourcepersoner fra andre organisationer med erfaring med internationale puljer.

Bevillingsudvalget træffer afgørelsen på baggrund af ansøgningen samt bevillingskonsulentens vurdering. Udvalgets afgørelse er endelig. Bevillingsudvalgets svar på ansøgningen sendes per mail.

Særligt for ansøgninger over 1. mio. kr.

Det er et krav fra Udenrigsministeriet, at alle ansøgninger over 1 mio. kr. skal screenes af en relevant dansk ambassade. I kan med fordel gøre den danske ambassade opmærksom på en kommende ansøgning, men det er DH, der orienterer den relevante danske ambassade om jeres ansøgning med henblik på at indhente eventuelle kommentarer.

Særligt for ansøgninger over 5 mio. kr.

Ansøgninger på over 5 mio. kr. skal endeligt godkendes i Udenrigsministeriet. Ansøgningerne gennemgår samme procedure som øvrige ansøgninger til Handicappuljen, men sendes efter bevillingsudvalgets indstilling videre til Udenrigsministeriet, såfremt ansøgningen findes bevillingsværdig.

Eventuelle kommentarer fra sagsbehandlingen i Udenrigsministeriet vil indgå i svarbrevet sammen med bevillingsudvalgets vurdering.

Behandlingstid

Ansøgninger på under 500.000 kr. behandles løbende, og der kan forventes en sagsbehandlingstid på maksimalt fire uger. Det samme gælder for budgetændringer.

Ansøgninger på over 500.000 kr. har to årlige ansøgningsfrister og der kan forventes en behandlingstid på syv til otte uger fra ansøgningsfristen. Læs mere på DH's hjemmeside.

For ansøgninger på over 5 mio. kr., der skal behandles af Udenrigsministeriet, er den forventede sagsbehandlingstid på yderligere tre til seks uger.

Læs mere om ansøgnings- og bevillingsproceduren på international.handicap.dk.

6. NÅR INDSATSEN ER BEVILGET

DETTE KAPITEL

Dette kapitel beskriver, hvad I skal gøre, når I har fået tilsagn om en bevilling. Når jeres ansøgning er godkendt, skal I underskrive en kontrakt med DH og indgå aftale med en revisor. I skal også indgå aftale med jeres sydpartner, hvis I overfører midler til dem. I kapitlet kan I også finde gode råd til at forvalte bevillingen og til at følge med i projektets udvikling og økonomi.

Kontrakt med DH

Når I har fået tilsagn om en bevilling, fremsender DH en kontrakt. Ved indgåelsen af kontrakt med DH, forpligter I jer som bevillingsmodtager på at:

- gennemføre projektet i overensstemmelse med den bevilgede ansøgning
- leve op til Handicappuljens retningslinjer, økonomistyringsmanual og DH's Anti-Corruption Code of Conduct
- holde jer orienteret om eventuelle ændringer af retningslinjerne på international.handicap.dk
- sørge for, at sydpartneren er bekendt med og lever op til de samme krav og retningslinjer
- føre tilsyn med sydpartneren og dennes forvaltning af projektmidlerne, samt stå til rådighed for DH's tilsyn af projekterne.

Aftaler i partnerskabet

Når et projekt er bevilget, skal der udarbejdes en projektaftale, såfremt I overfører midler til jeres sydpartner. DH skal have en kopi af aftalen.

DH anbefaler, at I, udover projektaftalen, også udarbejder en egentlig partnerskabsaftale for samarbejdet, som kan guide partnerskabet udover projektperioden.

Aftale med revisor

I skal indgå en aftale med den revisor, der skal revidere det endelige regnskab, og DH skal have en kopi af aftalen.

Det er en god idé at lave aftalen med revisoren, mens I udarbejder ansøgningen og budgettet. Husk altid at afsætte midler til revision i budgettet.

Alle indsatser skal revideres, men der gælder forskellige krav, alt efter bevillingens størrelse. Bevillinger på op til 500.000 kr. skal ikke revideres særskilt, men skal indgå i den danske organisations årsregnskab med samme specifikationsgrad som budgettet for indsatsen.

Læs mere om revision i DH's økonomistyringsmanual eller i DH's regnskabs- og revisionsinstruks, som kan hentes på international.handicap.dk.



Bevillinger fra Handicappuljen er underlagt Udenrigsministeriets og Rigsrevisionens retningslinjer for administration af tilskudsmidler. Derfor er der en række krav til, hvordan en bevilling i Handicappuljen skal administreres og monitoreres, samt hvordan der skal rapporteres til DH. Læs mere på international.handicap.dk.

Monitorering, evaluering og afrapportering

Når I får en bevilling gennem Handicappuljen, medfølger der forpligtelser til monitorering, evaluering og rapportering af indsatsen. Sydpartnere er ansvarlig for den daglige gennemførelse af projektet, mens den danske organisation er ansvarlig for løbende at følge projektets udvikling og økonomi.

De vigtigste redskaber til at følge projektet er:

- **en monitoreringsplan** for, hvilke informationer, der skal indsamles under projektet, samt hvordan, hvor ofte og hvem, der har ansvaret for det
- **løbende opfølgning på arbejdsplaner og budgetter** (DH anbefaler, at sydpartnere rapporterer til den danske organisation hver tredje måned)
- **monitoreringsbesøg mindst én gang om året**, som bruges til i fællesskab at samle op på årets resultater og erfaringer og til at vurdere, om det giver anledning til justeringer
- **en intern eller ekstern evaluering** enten midtvejs eller ved afslutningen af projektet, alt efter projektets størrelse (se også evalueringskrav i kapitel 4)
- **en afsluttende rapport til DH**, der opsamler resultater og læring fra projektet samt rapporterer på tværgående indikatorer, der bruges til at monitorere, hvordan Handicappuljens projekter bidrager til opfyldelse af Verdensmålene (udarbejdet i DH's standardformat).

Ved B2: Mellemstore udviklingsprojekter og B3: Store udviklingsprojekter skal der desuden afleveres en årlig statusrapport. Ved B1: Mindre udviklingsprojekter afholdes et sparringsmøde med jeres rådgiver i DH.

God forvaltningsskik

DH ønsker, at Handicappuljen baserer sig på god forvaltningsskik, der er kendetegnet ved åbenhed, ansvarlighed og et lavt udgiftsniveau.

Når I modtager bevillinger fra Handicappuljen, skal I derfor udvise åbenhed og ansvarlighed over for hinanden, over for partnerne i det Globale Syd og over for omverdenen. Det omfatter åbenhed og ansvarlighed omkring de processer, resultater og udfordringer, som relaterer sig til bevillinger fra Handicappuljen samt vilje til at dele viden og erfaringer med andre for at fremme gensidig læring og faglighed.

Desuden har I ansvar for at sikre jer, at midlerne forvaltes forsvarligt, hvilket I kan følge op på under monitoreringsbesøg.

Korrupsionsforebyggelse

Som modtager af en bevilling fra Handicappuljen har I ansvaret for at sikre, at der i forbindelse med midlernes anvendelse ikke forekommer korrupsion eller andre uregelmæssigheder hos jeres sydpartner, dens medlemmer, frivillige og ansatte.

Hvis der opstår uregelmæssigheder, eller I har mistanke om misbrug af magt eller midler under implementeringen af projektet, har I pligt til at kontakte DH omgående. På dette område er der nul-tolerance. DH vil vejlede jer om, hvordan I skal forholde jer til og indberette mistanken.

Når I underskriver kontrakten med DH, forpligter I jer til at overholde Udenrigsministeriets korrupsionsklausul og DH's Anti-Corruption Code of Conduct.

Få mere information og vejledning om forvaltningen af bevillinger fra Handicappuljen på international.handicap.dk. Der er også hjælp at hente hos DH's internationale rådgivere.

Ordforklaring

A

Ansvarshavere **(duty-bearers)**

Begrebet dækker over stater og dele af stater, eksempelvis institutioner, myndigheder eller geografiske enheder, der er forpligtede til at fremme, respektere og beskytte rettigheder.

Arbejdsbeskrivelse **(ToR – Terms of Reference)**

En arbejdsbeskrivelse indeholder definitionen af den eller de opgaver, en frivillig, ansat eller konsulent skal løfte, samt formålet hermed. En arbejdsbeskrivelse kan også omhandle beskrivelsen af og formålet med en specifik og afgrænset opgave, eksempelvis for en midtvejsevaluering.

B

Bevillingskonsulent **(granting consultant)**

Handicappuljen har eksterne bevillingskonsulenter tilknyttet. På baggrund af deres mangeårige erfaring med udviklingsarbejde vurderer konsulenterne ansøgningerne fagligt og udarbejder notater til bevillingsudvalget.

Bevillingsudvalg **(granting committee)**

Bevillingsudvalget behandler indkomne ansøgninger til Handicappuljen. Udvalget består af repræsentanter fra DH's internationalt aktive medlemsorganisationer og eksterne ressourcepersoner med erfaring fra andre organisationer. Bevillingsudvalgets afgørelse er endelig.

Budget **(budget)**

Et budget indeholder et estimeret beløb, som der forventes at bruges under en indsats. Det er obligatorisk at benytte DH's standardformat for budget, som findes på international.handicap.dk.

Bæredygtighed **(sustainability)**

Et udviklingsprojekt er bæredygtigt, når det er med til at skabe varig positiv forandring for personer med handicap samt varig styrkelse af de organisationer, som repræsenterer personer med handicap. De forandringer, som projektet skaber, skal kunne fastholdes eller videreføres, efter at aktiviteterne og den finansielle støtte er ophørt.

C

Civilsamfund **(civil society)**

Civilsamfundet er adskilt fra staten og markedet og dækker bredt, både formelle organisationer og netværk samt mere uformelle organiseringer.

D

Danida **(Danish International Development Assistance)**

Danida er et aktivitetsområde under Udenrigsministeriet, som dækker det danske udviklingsarbejde.

DAC-lande, listen over **(DAC List of ODA Recipients)**

Listen over DAC-lande er en samlet liste over udviklingslande, som OECD's Udviklingskomité (DAC) har samlet. Listen inkluderer både de mindst udviklede lande samt lav- og mellemindkomstlande.

E

Empowerment **(empowerment)**

Begrebet dækker over udvikling af personlige kompetencer og færdigheder, som giver mennesker evnen til at få kontrol over og tage ansvaret for deres eget liv og situation og hævde deres rettigheder, eksempelvis i relation til familie, arbejde og politisk indflydelse.

Evaluering (evaluation)

En evaluering er en systematisk gennemgang af et projekts opnåede resultater i forhold til planlagte formål og forventede resultater. Evalueringen kan både laves midt i projektet og ved projektets afslutning. Læs mere i DH's Monitorerings- og Evalueringsmanual på international.handicap.dk.

F

Folkelig forankring (popular Danish engagement in the development cooperation)

I Handicappuljen forstås folkelig forankring som den brede forankring af det internationale udviklingsarbejde i både den danske organisation og i den brede danske offentlighed. Det betyder i projektsammenhæng, at organisationen tager ejerskab for projektet, at mange i organisationen er involveret i arbejdet, og at mange, både i og uden for organisationen, får kendskab til projektet og dets resultater.

Fortalervirksomhed (advocacy)

Fortalervirksomhed er en strategisk planlagt og målrettet indsats med det formål at øve indflydelse på en given sag – ofte den nationale lovgivning og implementering af lovgivningen – og dermed skabe varige, positive forandringer i samfundet og blandt personer med handicap.

Frivillighed (volunteerism)

I Handicappuljen er frivillighed et vigtigt element i det internationale udviklingsarbejde. Frivillighed dækker over et ubetalt engagement, der bygger på lyst, fællesskab og ansvarsfølelse.

H

Handicap (disability)

Personer med handicap omfatter personer, der har langvarig fysisk, psykisk, intellektuel eller sensorisk funktionsnedsættelse, som i samspil med barrierer kan hindre dem i fuldt og effektivt at deltage i samfundslivet på lige fod med andre.

Handicapkompensation

(disability compensation)

Handicapkompensation dækker ekstra udgifter, forbundet med at medbringe personlige hjælpere, tegnsprogstolke, særlig transport samt andre hjælpemidler i forbindelse med aktiv medvirken til implementeringen af et projekt eller en indsats. Handicapkompensation søges som en integreret del af en indsats, men hvis der opstår uforudsete behov, er det muligt at søge om uforudsete udgifter til handicapkompensation.

Handicapkonventionen, FN's (CRPD – UN Convention on the Rights of Persons with Disabilities)

FN's konvention om rettigheder for personer med handicap beskytter personer med handicap og har til formål at sikre, at personer med handicap har samme muligheder som alle andre. Konventionen kaldes i daglig tale Handicapkonventionen og blev enstemmigt vedtaget af FN's generalforsamling i 2006.

K

Kapacitetsopbygning (capacity building)

Kapacitetsopbygning handler om at opbygge kapaciteten og færdighederne hos en organisation eller målgruppe, der gør dem i stand til at gennemføre aktiviteter og indsatser.

Kontrakt med DH (contract with DPOD)

Når den danske handicaporganisation får tilsagn om en bevilling fra Handicappuljen, skal organisationen underskrive en kontrakt med DH for at modtage bevillingen. Kontrakten beskriver de forpligtelser, den danske organisation har som modtager af en bevilling fra Handicappuljen.

Korruption (corruption)

I Handicappuljen forstås korruption som misbrug af magt eller midler for egen vinding, og dækker over bedrageri, korrupt adfærd og praksis, misbrug af midler, alvorlige uregelmæssigheder, accept af gaver og tjenester, der er mere end symbolske, samt tilsløring og fortieelse af relevante forhold. Læs mere i DH's Anti-Corruption Code of Conduct, som findes på international.handicap.dk.

L

LFA

(LFA – Logical Framework Approach)

LFA er en metode, der anvendes til at planlægge et projekt på en logisk og problemorienteret måde. Metoden bruges ofte i internationale projekter.

M**Mainstreaming
(mainstreaming)**

Mainstreaming er tilgange, der anvendes for at opnå fuld inklusion, hvilket betyder, at det er muligt for personer med handicap at udleve retten til at deltage fuldt og helt i alle aktiviteter på lige vilkår med personer uden handicap. Der er tale om en systematisk indsats over forskelle i omstændigheder, situationer og behov hos særligt sårbare grupper i alle politikker og programmer i forhold til planlægning, implementering, monitorering og evaluering.

**Menneskerettigheder
(human rights)**

De internationale menneskerettigheder skal sikre grundlæggende rettigheder og frihed for alle mennesker og er dermed universelle. Menneskerettighederne er nedfældet i FN's konventioner, eksempelvis Menneskerettighedskonventionen fra 1948 og Handicapkonventionen fra 2006.

**Monitorering
(monitoring)**

Monitorering dækker over en løbende og systematisk overvågning af projektets aktiviteter og resultater. Monitoreringen giver mulighed for at justere og forbedre et projekt undervejs. Læs mere i DH's Monitorerings- og Evalueringsmanual på international.handicap.dk.

**Mål, kortsigtet/langsigtet
(immediate/long term objective)**

Et projekts mål er den forandring, projektet skal opnå eller bidrage til. Der skelnes mellem kortsigtede projektmål og mere langsigtede udviklingsmål. Kortsigtede mål er det, der ønskes opnået med et projekt ved dets afslutning. Kortsigtede mål kan være en ny eller ændret tilstand. Langsigtede mål er den mere langsigtede foran-

dring eller udvikling, projektet skal bidrage til at opnå.

**Målgruppe
(target group)**

Målgruppen er den gruppe personer, som en indsats retter sig imod, som enten kan være direkte involveret i projektet (den primære målgruppe) eller på anden og mere indirekte vis får gavn af projektet (den sekundære målgruppe).

O**Omkostningseffektivitet
(value for money)**

At skabe værdi for pengene handler om at finde en hensigtsmæssig balance mellem et minimalt og fornuftigt forbrug i forhold til målgruppens størrelse samt indsatsens omfang og resultater – eller hvad der på engelsk omtales som de tre E'er: Economy (spending less), Efficiency (spending well) og Effectiveness (spending wisely). Omkostningseffektivitet er kort sagt en vurdering af, hvor effektivt midlerne udnyttes.

**Oplysning
(information work)**

Oplysningsarbejde i Danmark bruges til at sikre en folkelig forankring af den danske organisations internationale udviklingsarbejde. Arbejdet kan indebære oplæg for organisationens medlemmer og andre aktører, kampagner eller opslag på sociale medier, artikler i lokale og nationale medier og lignende. Oplysningsarbejdet kan være med til at sikre opbakning til det internationale engagement internt i organisationen og være med til at promovere organisationen og arbejdet udadtil.

**Organisationsprofil
(organizational profile)**

Organisationsprofilen bruges ved ansøgninger til Handicappuljen og indeholder information om den danske organisation og dennes kapacitet, erfaring og tillægsværdi i det internationale udviklingsarbejde. Organisationsprofilen skal opdateres årligt.

Organisationsudvikling
(organizational development)

Organisationsudvikling dækker over processer, der har til formål at skabe en positiv og vedblivende forandring i organisationen. Det kan eksempelvis være at opbygge en demokratisk struktur, udvikle strategier, træningsprogrammer, rekruttering af nye medlemmer eller styrke organisationens evne til at udøve kvalificeret fortalervirksomhed og effektivt organisere personer med handicap. Organisationsudvikling og kapacitetsopbygning bruges ofte synonymt om den løbende forandringsproces, hvor organisationer styrker, tilpasser og vedligeholder deres kapacitet.

P
Partnerskab
(partnership)

Et partnerskab betyder i Handicappuljen, at to eller flere handicaporganisationer indgår i et læn-gerevarende samarbejde, baseret på fælles interesser, ansvarlighed og respekt.

Partnerskabsaftale
(partnership agreement)

En partnerskabsaftale kan guide partnerskabet udover en specifik projektperiode. DH anbefaler, at den danske organisation og sydpartnern udarbejder en partnerskabsaftale, hvor indbyrdes forventninger er skrevet ned sammen med andre væsentlige aspekter af samarbejdet.

Partnerprofil
(partner profile)

En partnerprofil indeholder relevant information om sydpartnern, blandt andet organisationens formål, medlemmer, primære målgruppe og aktiviteter samt relevante samarbejdspartnere.

Projektaftale
(project agreement)

En projektaftale indgås af den danske organisation og sydpartnern ved projektets start. Aftalen beskriver de samarbejdende parters finansielle ansvarsområder og forpligtelser omkring implementeringen af projektet. Hvis I overfører midler til sydpartnern, er det obligatorisk at underskrive en projektaftale.

R
Resultater
(output)

Resultater er det udbytte, en indsats eller et projekt fører med sig. Resultater kan eksempelvis være viden, kapacitet eller arrangementer, som I forventer, vil have fundet sted efter indsatsen.

Resultatramme
(results framework)

En resultatramme bruges til at designe et udviklingsprojekt, og bør beskrive den langsigtede samfundsmæssige forandring, som projektet skal bidrage til. Den bør også beskrive de mere kortsigtede forandringer, som organisationen og målgruppen forventes at opleve som resultat af projektet. Resultatrammen skal desuden beskrive de konkrete og direkte resultater, som det kan kontrolleres, at projektet opnår, en eller flere indikatorer til at måle eller vurdere, i hvilket omfang de tiltænkte resultater opnås, samt information om startsituationen, milepæle undervejs i projektet, og hvad der skal være opnået ved projektets udgang. En LFA er et eksempel på en resultatramme.

Rettighedshavere
(right-holders)

Individer, der har krav på, at deres individuelle rettigheder fremmes, respekteres og beskyttes. Rettighedshavere kan eksempelvis være personer med handicap.

Risici
(risks)

Risici er mulige interne eller udefrakommende hindringer, der kan true eller vanskeliggøre projektets gennemførelse.

S
Strategiske serviceydelser
(strategic service delivery)

Strategiske serviceydelser er de ydelser, som projektet leverer direkte til målgruppen, og som i et langsigtet perspektiv bidrager strategisk til at fremme en positiv og bæredygtig forandring for personer med handicap.

V**Verdensmål, FN's
(sustainable development goals)**

Verdensmålene består af 17 mål, vedtaget af FN's generalforsamling i 2015. Verdensmålene har til formål at sikre global sammenhængskraft og bæredygtighed for hele verdens befolkning.

**Vurderingskriterier
(assessment criteria)**

Vurderingskriterierne for hver type indsats udspirer af Handicappuljens formål og krav. Bevillingsudvalget og bevillingskonsulenterne bruger vurderingskriterierne til at behandle de indkomne ansøgninger.

Indeks

A

Administration 9, 95
Afrapportering 23, 45, 96
Ansøgningsfrister 8

B

Budget 9, 60, 96, 97
Bæredygtighed 31, 41-43, 60, 97

D

DAC-lande 60-61, 97

E

Empowerment 28-29, 32-33, 97
Evaluering 9, 44-45, 91, 96, 98

F

Finansiering 37, 42, 60, 58-59
Folkelig forankring 36-38, 49-50, 53, 98, 99
Fortalervirksomhed 14, 28-29, 35, 44-45, 55, 98
Forundersøgelse (A2) 57, 58-59, 60, 68-69
Frivillighed 7, 36-38, 53, 98

H

Handicapkompensation 88, 98
Handicapkonvention, FN's 16-17, 18-19, 20, 28, 35, 54, 98, 99

K

Kapacitetsanalyse (C3) 54, 58-59, 76, 86-87
Kapacitetsopbygning 28-29, 30-31, 33, 57, 98, 100
Kontrakt 95-96, 98
Korruption 96, 98
Kursus og netværksaktivitet (C2) 58-59, 84-85

L

Læring og udvikling (C1) 58-59, 82-83
Løn 90

M

Mainstreaming 34, 99
Menneskerettigheder 17, 18, 24, 99

Monitorering 9, 96, 99
Mål 45, 61, 99

O

Oplysning 35, 36, 49-50, 53, 99
Organisationsudvikling 9, 28-29, 30-31, 100

P

Partneridentifikation (A1) 54, 57, 58-59, 60, 66-67

R

Regnskab 95
Rettighedsbaseret tilgang 11, 16-17, 19, 22, 24, 28
Revision 95
Rådgivning 8, 50, 60, 66

S

Samarbejde 11, 12-15, 53, 55, 100
Samfinansiering af udviklingsprojekt (B4) 58-59, 60, 78-79
Støttemuligheder 57, 58-59

U

Udviklingsprojekt, mellemstort (B2) 58-59, 74-75, 96
Udviklingsprojekt, mindre (B1) 58-59, 60, 72-73, 96
Udviklingsprojekt, stort (B3) 58-59, 76-77, 96
Udviklingstrekanten + 28-29

V

Verdensmål, FN's 20-23, 24, 96, 101
Vurderingskriterier 63
Værktøjer 8, 9



Danske Handicaporganisationer
Blekinge Boulevard 2
2630 Taastrup

www.international.handicap.dk